



Pantaleon

Reporte Desarrollo **Responsable**

2020



Acerca de Nuestro Reporte

El objetivo de este reporte es poner a disposición de nuestros públicos de interés la información relacionada a la sostenibilidad de nuestras operaciones de forma transparente. En este se encontrará información relacionada a nuestros resultados, iniciativas claves, avances y desafíos operativos de los factores económicos, ambientales y sociales de nuestras operaciones.

Por duodécimo año realizamos el Reporte de Desarrollo Responsable, reportando la información correspondiente al período comprendido de enero a diciembre de 2020. En ciertas instancias se reportan los datos de la ejecución del período de zafra correspondiente de noviembre 2019 a octubre del 2020. Por séptima vez, el reporte se elabora de conformidad con los estándares de Global Reporting Initiative (GRI), siguiendo los lineamientos de su opción de conformidad "Esencial". La última versión de este reporte bajo los estándares GRI fue realizada en 2020.

El alcance del reporte abarca las operaciones de la organización de Guatemala, Nicaragua, México, Brasil y Estados Unidos. Se excluyen ciertos indicadores de gestión ambiental de Ingenio Vale do Paraná en Brasil ya que al trabajar en conjunto con Grupo Manuelita, no se integran los indicadores de gestión ambiental dentro del Sistema Integrado de Gestión.

A lo largo de este documento, se detallan diversos indicadores relacionados a diferentes tópicos, así como los impactos, riesgos y oportunidades para nuestras operaciones. La prioridad de estos tópicos fue evaluada en el Análisis de Materialidad, el cual fue revisado y aprobado por el Comité de Desarrollo Responsable de la Junta Directiva y Gerencia General.

El proceso de elaboración estuvo a cargo del departamento de Desarrollo Responsable y fue aprobado por la Gerencia General. Cabe resaltar que el presente reporte no ha sido sometido a un proceso de validación externa.

El reporte está disponible en versión digital en la página web de la organización
www.pantaleon.com

Cualquier inquietud derivada del contenido del reporte será atendida a través del correo electrónico
desarrolloresponsable@pantaleon.com



Índice

Carta del CEO	2
Pantaleon	3
Respuesta a Covid-19	4
Nuestra historia	5
Nuestras operaciones, productos y mercados	7
Principales Destinos de Exportación	8
Cambios en 2020	9
Innovación	10
Cadena de Suministro	11
Alianzas Estratégicas	12
Gobierno Corporativo	13
Cultura Ética	14
Resolución de Denuncias	15
Desarrollo Responsable	16
Análisis de Materialidad	17
Personas	18
Política de Condiciones Laborales Responsables	19
Nuestro Capital Humano	20
Beneficios	26
Desarrollando nuestro talento	27
Salud y seguridad ocupacional	31
Prosperidad	35
Proyectos comunitarios	36
Relacionamiento	44
Modelo de Gestión Comunitaria	45
Comunicación y mitigación de impactos	46
Planeta	47
Gestión Ambiental	48
Energía	49
Agua	50
Emisiones	51
Manejo responsable de desechos	53
Conservación de suelos	54
Biodiversidad	55
Producto	56
Certificaciones	57
Clientes	58
Proveedores	58
Impacto Nutritivo del Azúcar	62
Reconocimientos de Sostenibilidad	64
Fundación Pantaleon	65

Carta de Nuestro CEO

El 2020 fue un año como ningún otro, marcado a nivel global por el impacto de la pandemia del COVID-19. Sin embargo, gracias al compromiso y dedicación de nuestros colaboradores logramos adaptarnos a los desafíos sacando a relucir algunos de nuestros mejores atributos: trabajo en equipo, flexibilidad, resiliencia y previsión hacia el futuro. Podemos decir que el 2020 fue el año en el que nuestra cultura, el cuidarnos y protegernos como una familia, fue fortalecida y seguirá creciendo.

En Pantaleon, nuestro enfoque priorizó la salud y el cuidado de nuestros colaboradores, sus familias y las comunidades donde operamos, generando y aplicando un manual de protocolos de primer nivel. Cada operación activó un Comité de Emergencia con reuniones periódicas para generar acciones de apoyo en todos los ámbitos de la organización. En 2020 invertimos US\$4.78M en proyectos de desarrollo, haciendo frente a la pandemia y promoviendo el desarrollo de las comunidades aledañas a nuestras operaciones. Creamos campañas de prevención, manteniendo informadas a 148 comunidades sobre los protocolos de salud y la importancia del distanciamiento social, trabajamos con líderes comunitarios y voluntarios coordinando la entrega de insumos médicos como gel antibacterial, alcohol y mascarillas. Adicionalmente, en Guatemala – junto a distintas organizaciones – apoyamos con fondos y materiales para crear y abastecer un hospital en la Costa Sur, otro en Petén y un Centro de Cuidados múltiples en la ciudad de Guatemala.

Protegiendo a nuestra gente hicimos posible la continuación de nuestras operaciones con la excelencia que nos caracteriza. Hemos hecho

transformaciones importantes en la operación y en la estrategia de nuestro grupo; completamos exitosamente la última zafra en el Ingenio Concepción y crecimos la capacidad del Ingenio Pantaleon, consolidando y haciendo más eficiente nuestra operación en Guatemala. Continuamos incrementando nuestra presencia en México, con la adquisición del Ingenio El Mante y el crecimiento de Pánuco, obteniendo un mejor posicionamiento y competitividad a nivel global. Iniciamos proyectos en Monte Rosa y en Vale Do Paraná para la mejora de sus operaciones; hemos incrementado la producción de azúcares y alcoholes especiales y llegamos a nuevos mercados y clientes por medio de Panor en Chile y nuestra oficina comercial en Miami. Continuamos entregando nuestra energía renovable a clientes en México, Nicaragua, Guatemala y ahora en Brasil. Al mismo tiempo, estamos llevando a cabo un proceso de digitalización que impactará nuestra eficiencia administrativa y operativa, incorporando tecnología de última generación en todos nuestros procesos – desde el campo, hasta la entrega de nuestros productos, fortaleciendo a INGENIA e implementado un Centro de Operaciones Integradas (COI).

A pesar de los desafíos y la incertidumbre que aún experimentamos, seguiremos siendo parte de la mejora de nuestros países y de nuestra región, siendo así constructores de un futuro mejor. Esto gracias al esfuerzo y compromiso de todos nuestros trabajadores.

Francisco Baltodano
Gerente General Pantaleon



Pantaleon en Cifras

Zafra 2019/2020

Empleos generados

+18,400

549,450



MWH

Energía vendida

145,422



M³

Alcohol producido

1,163,206



Toneladas

Azúcar producida

408,232



Toneladas

Melaza producida

76,000



Toneladas por día

Capacidad de molienda

172

Años de
experiencia

44

Destinos
de exportación

6

Países
de operación

11,651,957

Toneladas de caña cosechada

Respuesta a Covid-19

En Pantaleon el Bienestar Integral está en el centro de todas nuestras actividades. En 2020, con la pandemia de Covid-19, nos movilizamos para crear un Plan de Prevención bajo dos premisas:

- Nuestra prioridad es preservar el bienestar de los colaboradores, sus familias y comunidades.
- Estamos comprometidos con garantizar el suministro de azúcar y energía eléctrica durante el tiempo de crisis.

Cada operación activó un Comité de Emergencia de Covid-19 que se reúne constantemente para dar seguimiento a las acciones de apoyo en todos los ámbitos de la organización.

Bienestar de nuestros **colaboradores y familias**

Siguiendo indicaciones, protocolos y recomendaciones de las autoridades locales y entidades referentes a nivel mundial, establecimos medidas de prevención en todas nuestras operaciones, lideradas por el equipo de Salud, incluyendo:

- Personal médico, paramédico, administrativo y de limpieza de los servicios de salud capacitado en prevención y gestión de Covid-19.
- Colaboradores capacitados con información constante y transparente.
- Apego a las medidas de prevención recomendadas por la OMS/CDC incluyendo lavado de manos, controles de temperatura, acceso a alcohol para desinfectar, distanciamiento físico, uso obligatorio de mascarilla, entre otros.
- Propiciamos el trabajo remoto para los puestos que no requieran presencia física indispensable.
- Coordinación con entidades de salud y gobierno nacional.
- Habilitación de clínicas específicas y aisladas para personas con síntomas relacionados a enfermedades respiratorias.
- Auditorías internas para verificar cumplimiento de disposiciones definidas.



Garantizar el bienestar de **contratistas y proveedores:**

Capacitamos a nuestros proveedores y contratistas para cumplir con los mismos protocolos de prevención, asegurar su bienestar y la continuidad del negocio.

- Comunicación y acompañamiento en la implementación de las disposiciones preventivas.
- Evaluación médica a personal contratista por parte de personal médico de Pantaleon.
- Auditorías del cumplimiento de las medidas establecidas.
- Reuniones virtuales para capacitación, retroalimentación y seguimiento.

Apoyo a la comunidad

Pantaleon apoyó con más de US\$1M de aportes adicionales en 2020 para atender la crisis de COVID en los países de operación. Donamos más de 70 mil galones de alcohol al Sistema de Salud Pública, PNC, Conred y alcaldías en Guatemala. En Brasil entregamos más de 8 mil litros de alcohol a las localidades y en Guatemala, México y Nicaragua abastecimos al personal médico de las instituciones locales y municipalidades con equipos de protección personal y suministros médicos necesarios. En Guatemala, en conjunto con los otros ingenios del país, donamos US\$1M para la construcción del hospital de campaña de la Costa Sur y US\$1M en conjunto con el gremio de energía para la construcción y equipamiento del Hospital de Campaña en Petén. Adicionalmente, Fundación Pantaleon en alianza con otros benefactores, también apoyó con dotación de víveres y alimentos, y a la creación del Centro de Bienestar de Cuidados Múltiples en la Ciudad de Guatemala, donde se brinda atención primaria, atendiendo a más de 450,000 personas.

Con el compromiso de proteger y promover el desarrollo en las comunidades aledañas a la operación, realizamos campañas de educación y prevención de COVID en las comunidades en donde se entregaron mascarillas, alcohol, afiches informativos y perifoneo educativo sobre la prevención del virus.

Principales Logros **2020**

Estamos comprometidos con los 17 objetivos de Desarrollo Sostenible (ODS) de las Naciones Unidas. A través de las áreas en donde podemos tener una mayor aportación y alineados a la estrategia de Desarrollo Responsable, Pantaleon se ha alineado a los Objetivos de Desarrollo Responsable.

Además, alineamos nuestras políticas y prácticas a otros estándares globales incluyendo:

- Declaración Universal de los Derechos Humanos.
- Declaración de la Organización Internacional del Trabajo (OIT) relativa a los principios y derechos fundamentales en el trabajo.
- Convención Marco de las Naciones Unidas sobre el Cambio Climático (CMNUCC).

Personas

Reducción en 14% los accidentes con pérdida de tiempo (CPT) respecto al año anterior.

3 SALUD Y BIENESTAR



4 EDUCACIÓN DE CALIDAD



5 IGUALDAD DE GÉNERO



8 TRABAJO DECENTE Y CRECIMIENTO ECONÓMICO



Acciones de Bienestar Integral incluyendo la prioridad de proteger a los colaboradores, sus familias y comunidades ante Covid-19.

Prosperidad

\$4.78M+ inversión social destinados anualmente.

Más de **31,036** personas beneficiadas por programas sociales de la empresa.

8 TRABAJO DECENTE Y CRECIMIENTO ECONÓMICO



10 REDUCCIÓN DE LAS DESIGUALDADES



1 FIN DE LA POBREZA



2 HAMBRE CERO



1,718 colaboradores e hijos participan anualmente en programas de educación formal gratuitos de la organización.

Planeta

56.4% de reducción en el consumo de agua. (2013 - 2020)

6 AGUA LIMPIA Y SANEAMIENTO



7 ENERGÍA ASEQUIBLE Y NO CONTAMINANTE



11 CIUDADES Y COMUNIDADES SOSTENIBLES



13 ACCIÓN POR EL CLIMA



15 VIDA DE ECOSISTEMAS TERRESTRES



7,555.43 hectáreas conservadas en bosques naturales, a orillas de ríos y senderos ecológicos.

Producto

98% de energía proviene de fuentes renovables.

9 INDUSTRIA, INNOVACIÓN E INFRAESTRUCTURA



12 PRODUCCIÓN Y CONSUMO RESPONSABLES



Programa de Incubación de Proveedores apoya a generar **245** empleos nuevos.





Pantaleon

Somos una organización agroindustrial dedicada al procesamiento responsable de caña de azúcar para la producción de azúcar, mieles, alcoholes y energía eléctrica a partir de biomasa. Contamos con operaciones en seis países - México, Guatemala, Nicaragua, Chile, Brasil y Estados Unidos, con nuestra sede en Guatemala. Nos caracterizamos por tener una cultura de alto desempeño y compromiso, basada en valores y principios forjados a lo largo de más de 170 años de trayectoria.

Iniciamos nuestras operaciones en 1849 en la Costa Sur de Guatemala y hemos expandido gradualmente, pasando de una operación local a un negocio líder en Centroamérica y de gran relevancia en el mercado internacional. Hoy, somos líderes de la región centroamericana en la producción de azúcar y figuramos entre los diez grupos azucareros más importantes de Latinoamérica, con una producción anual de 1.16 millones de toneladas de azúcar y productos derivados. Nuestros productos llegan a mercados locales y a más de 44 destinos de exportación, en donde abastecemos a industrias alimenticias y refinerías.

Nuestra estrategia de negocio está enfocada en el desarrollo sostenible y la excelencia operacional, con importantes inversiones en procesos de innovación y mejora continua de la eficiencia en los procesos agrícolas e industriales.

Propósito

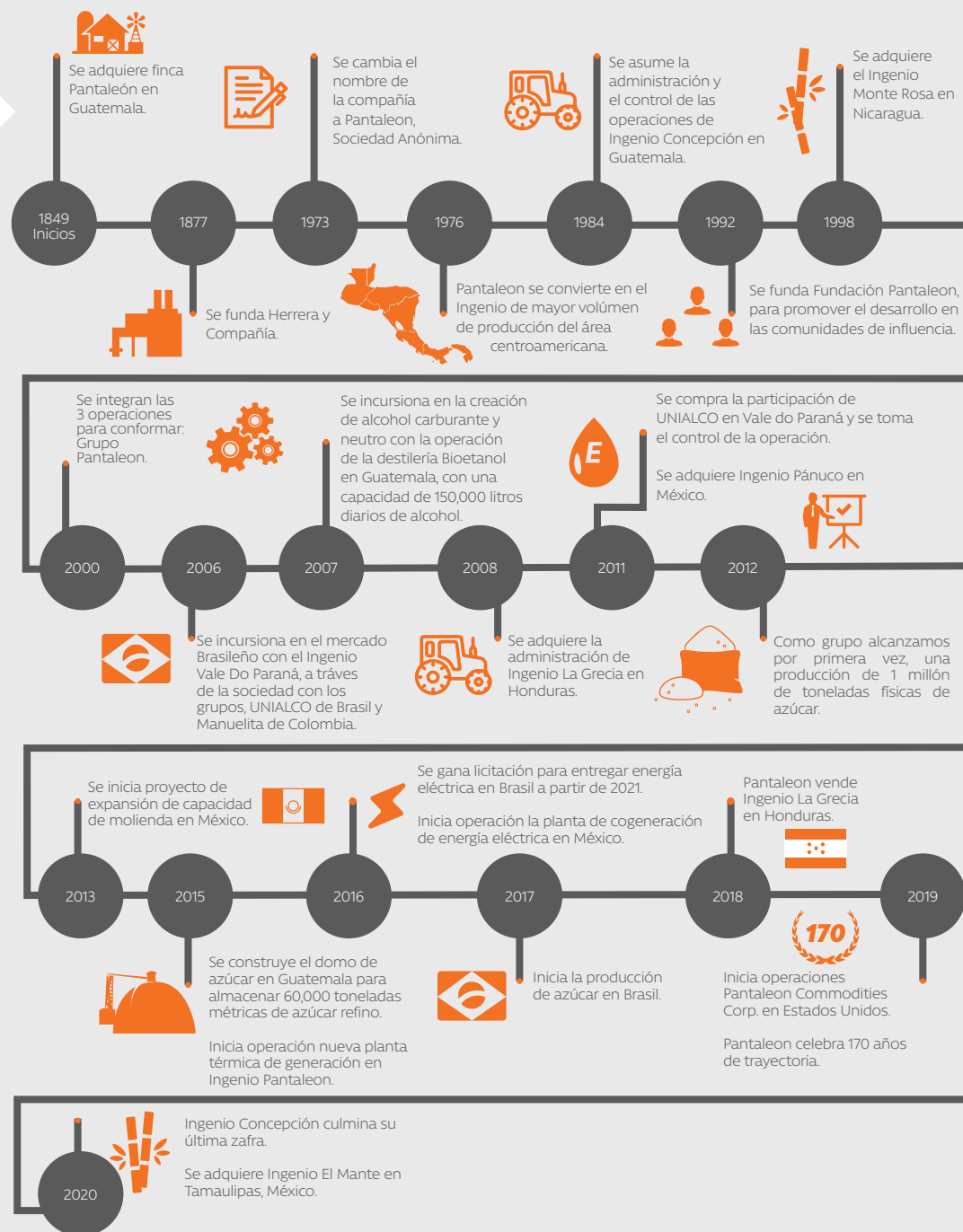
- Promover el desarrollo transformando recursos responsablemente.

Ambición

- Fortalecer la posición competitiva de Pantaleon buscando una alta y sostenible rentabilidad enfocada en la excelencia operacional, creación de valor agregado, alta responsabilidad y reputación.

Valores

- Integridad y Honestidad.
- Mejora y cambio permanente con visión a largo plazo.
- Respeto por las personas relacionadas y compromiso por su éxito.





Nuestras Operaciones, Productos y Mercados

6 países de operación:



Guatemala

Ingenio Pantaleon
Bio Etanol



México

Ingenio Pánuco
Ingenio El Mante
Pantaleon Energía



Estados Unidos

Pantaleon Commodities Corp.



Brasil

Ingenio Vale do Paraná



Nicaragua

Ingenio Monte Rosa



Chile

Comercializadora de
Productos Panor

9

variedades de productos
ofrecidos al mercado: azúcar,
mieles, alcohol, energía



Azúcar

Guatemala, Nicaragua, México, Brasil



Energía

Guatemala, Nicaragua, México y Brasil.



Mieles

Guatemala, Nicaragua, México, Brasil

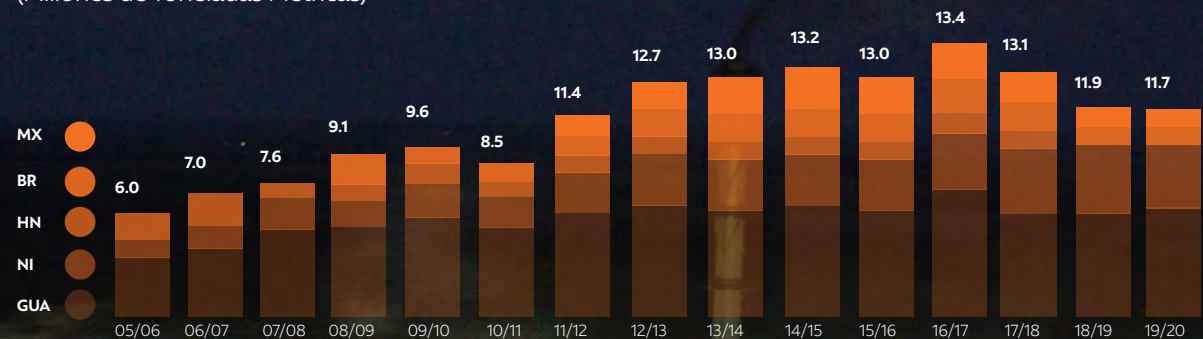


Alcohol

Guatemala, Brasil

Caña de Azúcar Molida

(Millones de Toneladas Métricas)



En términos de producción de
azúcar a base de caña

#1 en
Centroamérica

#2 en Latinoamérica
(Ex. Brasil)

#10 a nivel
mundial

Principales Destinos de **Exportación**

América

Aruba
Bahamas
Brasil
Canadá
Chile
Colombia
Curazao
Ecuador
Estados Unidos
Granada
Guyana
Haití
Islas Vírgenes Británicas
Jamaica
México
Perú
Puerto Rico
República Dominicana
San Cristóbal y Las Nieves
San Vicente y las Granadinas
Santa Lucía
Trinidad y Tobago
Venezuela

Más de

40

destinos de
exportación

Europa

Alemania
Bulgaria
España
Italia
Portugal
Reino Unido

África

Angola
Ghana
Kenia
Liberia
Mauritania
República Democrática del Congo
Senegal

Asia

China
Corea
Israel
Líbano
Taiwán

Cambios en 2020



Guatemala

Ingenio Concepción

Con el objetivo de fortalecer nuestras operaciones, garantizando la sostenibilidad del negocio a largo plazo y respondiendo a las condiciones del mercado de azúcar, tomamos la decisión estratégica de consolidar las operaciones de Guatemala. En 2020, Ingenio Concepción concluyó su última zafra. El proceso de cierre se llevó a cabo de una manera responsable, anunciando los cambios con años de antelación y preservando el mayor número de puestos de trabajo.

Brasil

Se inicia la cogeneración de energía, en sociedad con un grupo francés, para su venta. Se proyecta una producción de 120 GWh en 2021.

México

El Mante

Adquirimos Ingenio El Mante e iniciamos su administración en octubre de 2020. Esta adquisición representa la oportunidad de ampliar nuestras operaciones en México con el objetivo de crecer en mercados preferenciales y responde a la visión de largo plazo que tenemos como organización. El Ingenio se localiza en el estado de Tamaulipas en México. Para la zafra 2020/21 se molió 1.0 MM ton de caña y se produjo 112 mil toneladas de azúcar.

Certificación Bonsucro

En el 2020 se obtuvo la certificación Bonsucro en Ingenio Pánuco para 2,486.69 hectáreas, uniéndose a Monte Rosa, Monte Rosa, Pantaleon, PCC y Bio Ethanol quienes ya cuentan con esta certificación. Para más información sobre Bonsucro, visita www.bonsucro.com.



Innovación

Nuestro éxito empresarial es fruto de la excelencia operativa y de la adopción continua de procesos, métodos de trabajo y tecnologías innovadoras que aseguran la mejor calidad del producto, y fomentan la productividad y la eficiencia.



- **Conecta:** Proyecto de transformación digital de nuestro negocio que busca habilitar nuevas capacidades tecnológicas, herramientas de innovación y mejoras en los procesos existentes. Impactará en eficiencias operativas y administrativas, incorporando tecnología de última generación en nuestros procesos desde el campo hasta la entrega de productos. Consta de tres fases, la primera inició en febrero de 2020 con alcance para Guatemala, Nicaragua y México. Durante esta fase se está implementando una plataforma corporativa, estandarizada y robusta para:
 - Garantizar la continuidad del negocio.
 - Incrementar la eficiencia operativa, a través de la implementación de procesos estándares de clase mundial.
 - Incorporar herramientas de innovación y analítica que nos permitan contar con información precisa, para facilitar la toma de decisiones en la operación.
- **Centro de Operaciones Integradas (COI):** Es una estructura interna de servicios, la cual opera de forma centralizada para todas las operaciones de la organización. Entre los servicios que proveerá se encuentran:
 - Monitoreo y coordinación de labores de las áreas Agrícola, Industrial y Logística.
 - Inteligencia de negocios.
 - Servicios actuales de back office (finanzas, nómina, compras, etc.).
 - Mesa de servicios.
- **BioKlar:** En respuesta ante la pandemia de Covid-19, aprovechamos nuestra producción de alcohol sostenible para producir desinfectante de manos en gel y en spray, con el fin de apoyar a prevenir el contagio de enfermedades. Se inició a comercializar en noviembre de 2020 y se espera expandir a nuevos mercados en Guatemala y en otros países.
- **Separación de biomasa:** Utilizamos el concepto de tecnología disruptiva para innovar en el proceso agrícola, introduciendo maquinaria que separa la biomasa excedente de la caña en la cosecha mecanizada, creando un procesamiento industrial más eficiente y permitiendo la integración de material orgánico al suelo. Se sigue estudiando alternativas para el material orgánico ya que este mismo se puede utilizar para generar energía o como alimento animal.
- **Suelo Vivo:** Prácticas agrícolas implementadas en Guatemala y Nicaragua, e iniciando en México, que incorporan los beneficios naturales de los microorganismos endémicos para el control de plagas, enfermedades y disponibilidad de nutrientes, en conjunto con prácticas agrícolas sostenibles. En 2020, este proyecto ganó el primer lugar en los Bonsucro Inspire Awards 2020 en la categoría Planeta. Los premios reconocen proyectos innovadores que contribuyen a alcanzar los Objetivos de Desarrollo Sostenible.
- **Centros de Excelencia:** Identificamos y potencializamos a 15 especialistas dentro de nuestra organización quienes contribuyen a identificar las mejores prácticas a nivel mundial y las implementan en las operaciones con el fin de lograr la excelencia operacional en todos los procesos claves del negocio.



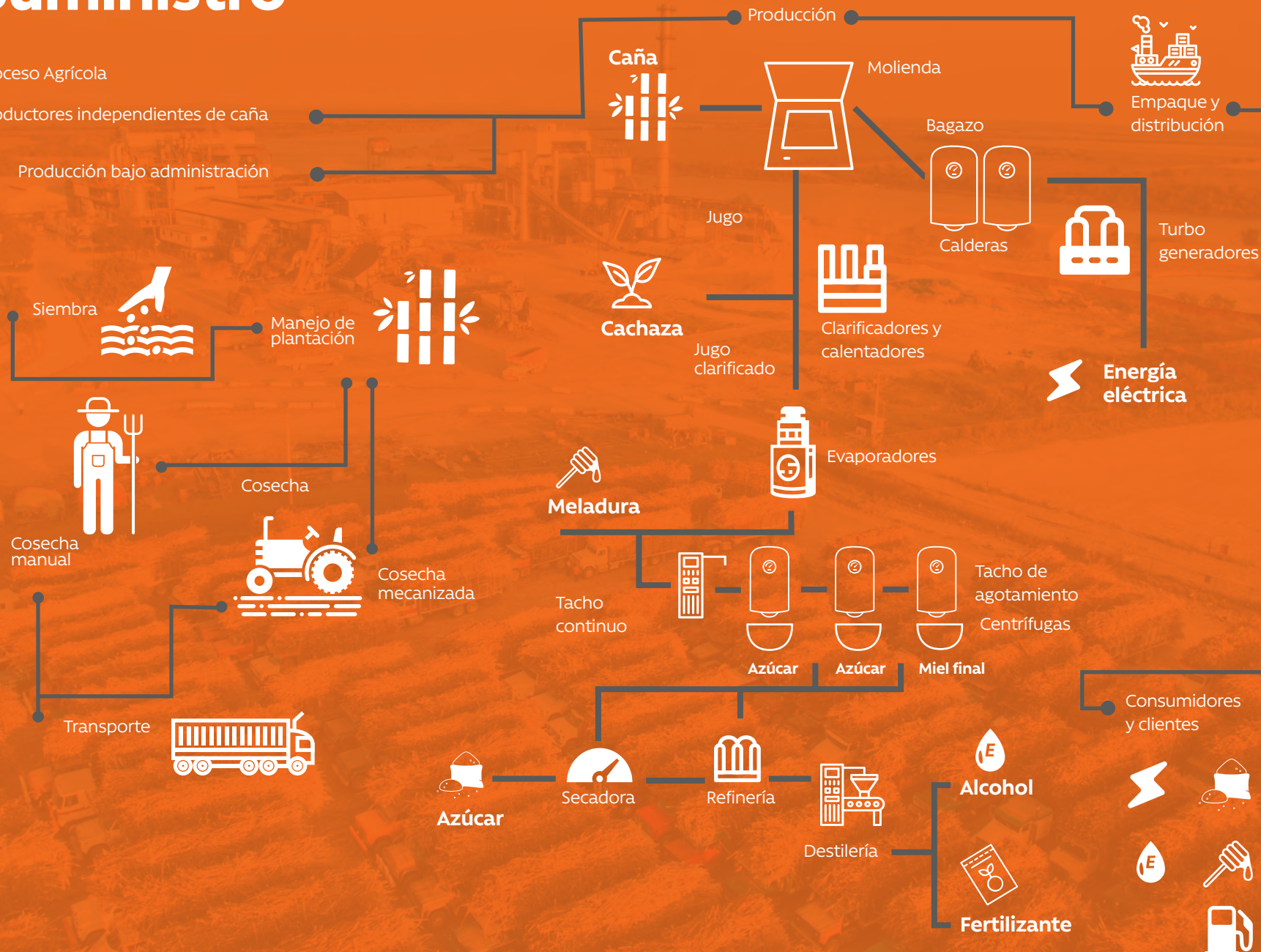


Cadena de Suministro

Proceso Agrícola

Productores independientes de caña

Producción bajo administración



Alianzas Estratégicas

Somos un agente proactivo que busca potenciar el impacto de nuestro liderazgo y ampliar nuestro alcance en el país y en las comunidades de operación. Por ello, trabajamos en conjunto con otras organizaciones a nivel nacional e internacional.

Actualmente, tenemos alianzas y/o relaciones institucionales con más de 40 organizaciones como universidades, centros de investigación, fundaciones, asociaciones, comités y gremios de la iniciativa privada.



Guatemala

- Asociación de Azucareros de Guatemala (ASAZGUA)
- Fundación del Azúcar (FUNDAZUCAR)
- Centro para la Investigación de la Caña de Azúcar (CENGICAÑA)
- Instituto Privado para la Investigación del Cambio Climático (ICC)
- Expogranel
- Asociación de Técnicos Azucareros de Guatemala (ATAGUA)
- Centro para la Responsabilidad Social Empresarial (CentraRSE)
- Fundación para el Desarrollo de Guatemala (FUNDESA)
- Cámara del Agro Guatemalteca (CAMAGRO)
- Fundación 20 20
- Universidad Del Valle de Guatemala
- Asociación de Gerentes de Guatemala
- Cámara de Comercio
- American Chamber of Commerce (AMCHAM)
- FUNCAGUA
- Asociación de Cogeneradores Independientes (ACI)
- Asociación Nacional Generadores (ANG)



Nicaragua

- Comité Nacional de Productores de Azúcar (CNPA)
- Asociación de Productores Privados de Caña de Azúcar de Occidente (APRICO)
- Unión Nicaragüense para la Responsabilidad Social Empresarial (UniRSE)
- Comisión Nacional para Promoción de Exportaciones (CNPE)
- Fundación Nicaragüense para el Desarrollo (FUNIDES)
- Cámara de Comercio Americana (AMCHAM)
- Cámara de Comercio de Nicaragua (CACONIC)
- Consejo Superior de la Empresa Privada (COSEP)
- Asociación de Productores y Exportadores de Nicaragua (APEN)
- Cámara de Industrias de Nicaragua (CADIN)
- Cámara de Energía de Nicaragua



México

- Cámara Nacional de las Industrias Azucareras y Alcohólicas (CNIAA)
- Sindicato Trabajadores de la Industria Azucarera y Similares de la República Mexicana
- Confederación Nacional Campesina (CNC)
- Confederación Nacional de Productores Rurales (CNPR)
- Instituto Mexicano del Seguro Social
- Sistema Nacional para el Desarrollo Integral de la Familia (DIF)
- Instituto de Capacitación para el Trabajo del Estado de Veracruz (ICATVER)
- Asociación Nacional Pro Superación Personal (ANSPAC)
- Club América
- Centro Mexicano para la Filantropía (CEMEFI)
- Tecnológico de Pánuco
- Cáritas de Tampico, AC.
- Instituto Veracruzano de Educación para Adultos (IVEA)
- Colegio Nacional de Educación Profesional (CONALEP)



Internacionales

- Azucareros del Istmo Centroamericano (AICA)
- World Sugar Research Organization (WSRO)
- Bonsucro



Gobierno Corporativo

Desde nuestros inicios en 1849, Pantaleon ha sido y continúa siendo una empresa familiar de carácter privado. La Junta Directiva, elegida por la Asamblea de Accionistas, es el órgano responsable de la administración de la empresa. En 2020, la Junta Directiva contó con cuatro comités para apoyarla y dar seguimiento a pilares estratégicos del negocio. Los miembros de los comités se reúnen constantemente con ejecutivos de la empresa para asegurar el cumplimiento de los objetivos del negocio, en estrecha vinculación con los requisitos de la Asamblea de Accionistas.

Comité de Desarrollo Responsable

Resguarda que la estrategia de responsabilidad corporativa esté ligada a los planes de negocio de largo plazo. Ayuda a la Junta Directiva a profundizar y gestionar los impactos sociales, laborales y medioambientales a lo largo de toda la cadena de valor.

Comité de Gobernanza

Asesora a la Junta Directiva en el diseño de la estructura de gobierno corporativo, ayuda a evaluar su desempeño y nombra directores, incluyendo directores independientes. Apoya a mantener la consistencia de un sistema de gobernanza de una empresa familiar.

Comité de Compensación y Desarrollo

Apoya a la Junta en la gestión humana de las operaciones de la organización y sugiere modelos de compensación equitativos y competitivos con la finalidad de atraer y retener el mejor talento. Da seguimiento, junto con el personal de Gestión de Talento Humano de las operaciones, a los planes de sucesión de puestos claves.

Comité de Administración de Riesgos y Auditoría

Vela por el establecimiento de un sistema de gestión de riesgos que permite identificar, evaluar y gestionar aquellos riesgos que impacten en el logro de los objetivos estratégicos de la empresa. Así mismo, vela por la integridad de la información que contienen los estados financieros auditados de la organización, por el cumplimiento del Código de Ética, leyes y regulaciones aplicables a los negocios e industrias donde operamos, y por la gestión y supervisión de la auditoría interna.



Cultura Ética

Nuestra cultura ética se define como nuestro compromiso con el crecimiento a largo plazo y establece nuestra forma de hacer negocios de manera correcta, guiados por un desempeño con responsabilidad. Está diseñada para ayudarnos a cumplir con nuestras obligaciones, respetándonos los unos a los otros en el lugar de trabajo, y actuando con integridad en el mercado.

Nuestro Código de Ética y Conducta brinda información específica de los valores y principios, y es una declaración de los estándares más elevados de ética e integridad que guían a quienes somos parte de Pantaleon en nuestras decisiones y acciones diarias. Cada año hacemos campañas de difusión de este Código con nuestros colaboradores, así mismo nos esforzamos para que nuestros clientes y proveedores conozcan y cumplan estas normas.

El Comité de Riesgos Auditoría y Cumplimiento se apoya de dos entes para el cumplimiento y difusión del Código de Ética y Conducta:

Gerencia de Recursos Humanos

Responsable de la difusión del Código de Ética y Conducta y de la adecuada implementación e integración en la cultura de la empresa.

Comité de Ética y Conducta

Fomenta una cultura de ética, define lineamientos éticos, recibe y atiende los casos de ética que han sido denunciados, asegura que sean investigados y recomienda medidas disciplinarias. Promueve la adopción de principios para vivir los valores y asegura la divulgación de estos principios.



Llamadas internas: 5115
E-mail: codigo.conducta@pantaleon.com
Ética en línea: www.etictel.com/pantaleon

CÓDIGO DE ÉTICA Y CONDUCTA

Pantaleon

Código de Ética y Conducta

Nutrimos nuestra cultura de ética con las acciones del día a día, con nuestros compañeros, medio ambiente, clientes, y las comunidades que nos rodean. Una compañía ética es construida por su gente, personas íntegras que viven y promueven los valores con los que alcanzamos logros excepcionales. Definimos en nuestro Código de Ética y Conducta (CEC) el cumplimiento al régimen de legalidad, la actuación ética y los valores que deben regir nuestro comportamiento. Nuestra filosofía, compromiso empresarial, prácticas de desarrollo responsable, valores y principios están plasmados en nuestro Código, que define quiénes somos y cómo nos relacionamos con nuestros públicos de interés.

Los principios fundamentales a partir de los cuales se desarrolla nuestro Código de Ética y Conducta son:

- Actuar con integridad, honestidad y lealtad en todas nuestras relaciones de trabajo, negocio y ante la sociedad.
- Cumplir nuestro compromiso con el desarrollo responsable como visión de negocio a largo plazo.
- Promover ambientes de trabajo seguros y saludables.
- Cumplir con nuestras obligaciones ante las leyes y reglamentos que regulan nuestra actividad empresarial.
- Buscar la excelencia en el desempeño de nuestras responsabilidades, celebrando nuestros aciertos y aprendiendo de nuestros errores, promoviendo y reconociendo siempre el aporte y el trabajo en equipo.
- Promover activa y consistentemente el desarrollo personal y profesional de todos los miembros de nuestro equipo, ofreciendo espacios de participación y crecimiento sobre la base del esfuerzo y compromiso de cada uno de nuestros colaboradores.
- Desarrollar nuestras operaciones en armonía con el medio ambiente y actuar responsablemente en las comunidades donde operamos.

Vías de Comunicación



Extensión 5115
Llamadas internas



Línea de WhatsApp (+502) 4128 7000
(para todos los países)

Guatemala:

(+502) 2377-2424

Nicaragua:

(+505) 2342-9040 (+1+5115)

México:

(+52) 846-2660934 (+1+5115)

Brasil:

(+55) 18 3706-9011



Correo Electrónico

codigo.conducta@pantaleon.com



En Línea

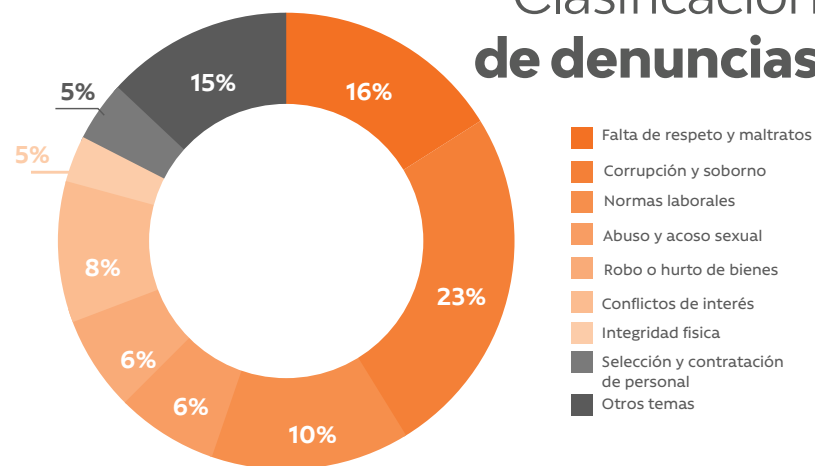
www.etictel.com/pantaleon

Resolución de Denuncias

Cualquier comportamiento que preocupe y que pueda representar un incumplimiento a Código de Ética y Conducta debe ser reportado de preferencia antes de que se convierta en una violación a la ley o un riesgo para la salud, la estabilidad y seguridad de un colaborador o la reputación de la empresa.

El proceso de recepción, seguimiento y resolución de denuncias por incumplimiento al Código de Ética y Conducta es llevado a cabo por el Comité de Ética y Conducta. El Comité presenta periódicamente los temas relevantes y las estadísticas de incumplimiento de los principios éticos de la organización a la Junta Directiva.

Clasificación de denuncias



106

Denuncias recibidas

106 Resueltas

0 denuncias en proceso

VIVAMOS NUESTROS VALORES

Es nuestra responsabilidad reportar incumplimientos al Código de Ética y Conducta

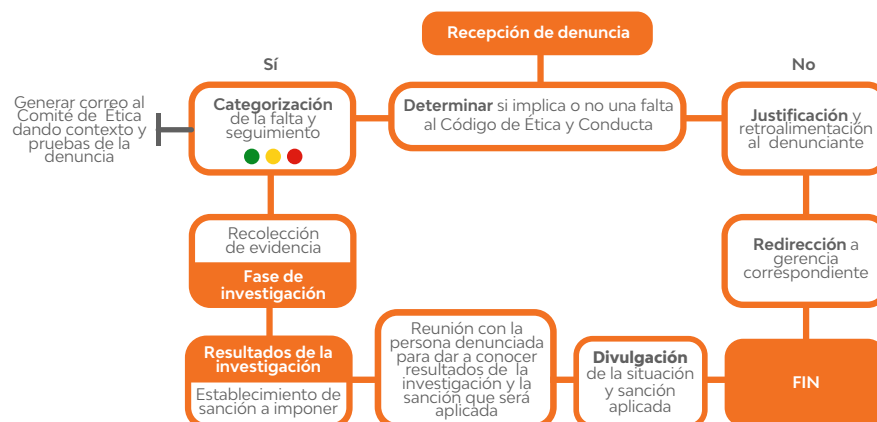
CALL CENTER: 2377-2424 LLAMADAS INTERNAS: Extensión 5115

BUZÓN DE VOZ: 2338-5115 / 2277-5115 @ ÉTICA EN LÍNEA: www.etictel.com/pantaleon

CORREO ELECTRÓNICO: codigo.conducta@pantaleon.com



Pantaleon





Personas



Prosperidad



Planeta



Producto

Desarrollo Responsable

El Desarrollo Responsable es parte de nuestra cultura y estrategia de negocio. Entendemos por Desarrollo Responsable la interrelación entre el crecimiento económico, el bienestar de las personas, la armonía social y el uso responsable de los recursos naturales, en un proceso de innovación y mejora continua. Vemos Desarrollo Responsable como una fuente de oportunidades y de ventaja competitiva.

Buscamos como grupo, promover el bienestar para las personas dentro de la empresa y en el entorno, dejar una huella ambiental positiva en donde operamos, y generar valor al mercado a partir de la caña.

Política Integral de Gestión

La Política Integral de Gestión guía las actividades de la empresa en torno a temas de calidad, inocuidad, salud, seguridad y medio ambiente.

Estamos comprometidos a:

- Garantizar el cumplimiento con los requisitos legales aplicables y requerimientos por parte de clientes y otras partes interesadas.
- Satisfacer las necesidades de nuestros clientes al proveerles productos inocuos y de calidad.
- Optimizar el uso de los recursos naturales y disminuir nuestra huella ambiental.
- Promover un ambiente de trabajo seguro y saludable y prevenir incidentes y el deterioro de la salud.

Comunicamos nuestros compromisos abiertamente a nuestros públicos de interés.

Análisis de Materialidad

El análisis de materialidad identifica los temas de priorización en función de la importancia de los impactos económicos, ambientales y sociales de Pantaleon, así como la influencia sustancial en las evaluaciones y las decisiones de los grupos de interés.

En 2019, realizamos una evaluación sistémica de los temas de sostenibilidad con el Comité de Desarrollo Responsable de la Junta Directiva, distintos Gerentes de la organización y miembros del equipo de Desarrollo Responsable, liderado por un consultor externo. Durante el proceso, validamos los tópicos de mayor importancia y establecimos nuestra estrategia y metas de Desarrollo Responsable al 2024. Este ejercicio y el análisis de materialidad fue validado nuevamente en 2020 por la Gerencia General, y los avances del Plan son reportados periódicamente a la Junta Directiva. En comparación a años anteriores, incrementó la importancia de la salud y seguridad ocupacional debido a la pandemia y su impacto en la continuidad del negocio.

Para el análisis utilizamos de insumos entrevistas a los diferentes líderes de los procesos y públicos externos, así como investigaciones recientes. En 2018, realizamos una investigación de percepción de Pantaleon en dónde se entrevistó a públicos de interés para conocer sus apreciaciones, actitudes y temas de relevancia. En 2021 se realizó una actualización de estos temas, evaluando los avances y las áreas que requieren mayor enfoque. Los entrevistados incluyen: consumidores informados, líderes en política pública, líderes comunitarios, organizaciones no gubernamentales, gerentes de la organización, y clientes como productores de alimentos y comerciantes de azúcar internacionales. Así mismo, mensualmente realizamos evaluaciones de las menciones de la empresa y la industria en redes sociales y medios tradicionales.



Manejo de **Riesgos**
Cultura de **Ética**



Prácticas **Laborales Justas**
Cero Trabajo **Infantil y Forzoso**
Comunicación Efectiva y **Diálogo Social**
Competitividad **Salarial**
Desarrollo de **Talento**
Seguridad y **Salud Ocupacional**



Desarrollo de **Comunidades**
Relacionamiento
Impactos **Sociales**



Energía
Agua
Emisiones **GEI**
Emisiones al **Aire**
Desechos
Preservación de **Suelos**
Biodiversidad



Calidad del **Producto**
Cadena de **Suministro**
Proveedores de **Caña**
Impacto Nutritivo del **Producto**



Personas

Para Pantaleon, las personas van primero. Fomentamos el bienestar y el crecimiento profesional de nuestros colaboradores de manera que compartan nuestro éxito empresarial.

Brindamos una fuente valiosa de empleo y adoptamos prácticas que contribuyen a su salud, seguridad y desarrollo personal.

Política Condiciones Laborales Responsables

La Política de Condiciones Laborales Responsables complementan lo establecido en nuestro Código de Ética y Conducta.



Respeto por las personas

Valoramos a nuestros colaboradores y sus contribuciones. Mantenemos un compromiso con la igualdad de oportunidades, el trato digno, y el respeto. Rechazamos cualquier forma de trabajo forzoso. Estamos comprometidos a mantener ambientes de trabajo libres de discriminación en cualquiera de sus expresiones, por raza, sexo, edad, nacionalidad, origen étnico o social, religión, discapacidad, idioma, orientación sexual u orientación política. No toleramos el acoso físico, verbal o psicológico. Las decisiones relacionados con la selección y contratación de personal están basadas en las habilidades, conocimientos, desempeño, experiencia profesional, capacidad y congruencia con nuestros valores.



Competitividad salarial

Creemos en remunerar a nuestros colaboradores basados en un sistema de compensación y beneficios competitivos en relación a los mercados en los que competimos. Operamos en pleno cumplimiento de las leyes laborales en materia de salarios, horarios de trabajo, jornadas, horas extras y prestaciones laborales.



Desarrollo de talento

Reconocemos y valoramos el trabajo que cada colaborador realiza. Ofrecemos a nuestros colaboradores las oportunidades y condiciones para que desarrollen sus habilidades, capacidades, conocimientos y destrezas laborales, y que así mejoren su potencial a ser exitosos dentro de nuestra organización.



Compromiso con espacios de trabajo seguros

Fomentamos prácticas de trabajo seguros y saludables. Somos responsables de mantener ambientes de trabajo limpios y ordenados. Cuando es necesario, dotamos a nuestros colaboradores con equipo de protección personal para reducir al mínimo accidentes, lesiones y exposición a riesgos. Mantenemos procedimientos y sistemas para registrar, reportar y manejar accidentes y enfermedades ocupacionales.



Compromiso con las futuras generaciones

Convencidos de la importancia del desarrollo y educación de los niños y jóvenes, rechazamos el trabajo infantil y de menores en todas sus expresiones.



Comunicación efectiva y diálogo social

Nos comprometemos a mantener espacios de comunicación efectiva y diálogo abierto con nuestros colaboradores para brindar la oportunidad de discutir asuntos de interés común. Promovemos canales de comunicación eficientes para realizar consultas e intercambio de información y así mejorar las relaciones laborales y tomar acciones efectivas.



Nuestro Capital Humano

Colaboradores en promedio

12,666

Colaboradores en la temporada de zafra

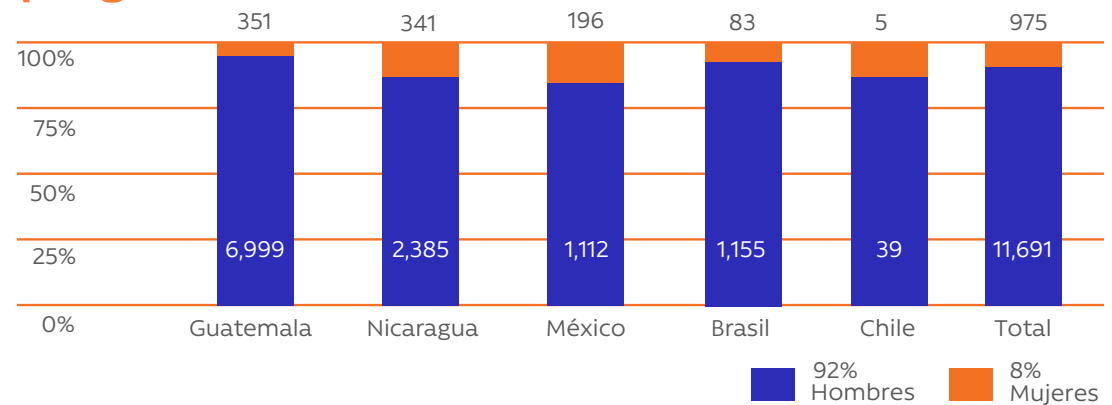
+18,400

Nuestro Capital Humano

Colaboradores por operación

Área	Colaboradores
Guatemala	7,350
Nicaragua	2,726
México	1,308
Brasil	1,238
Chile	44
Total	12,666

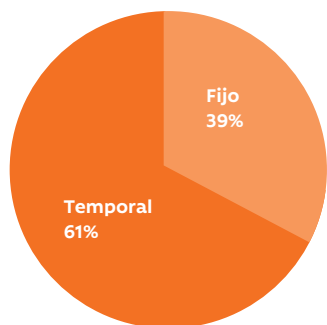
Colaboradores por género



Colaboradores por nivel jerárquico

Área	Administración	Supervisión /Técnico	Apoyo Administrativo	Operativo	Total
Guatemala	284	131	620	6,315	7,350
Nicaragua	98	145	139	2,344	2,726
México	90	107	93	1,018	1,308
Brasil	35	161	82	961	1,238
Chile	11	2	5	26	44
Total	517	545	939	10,665	12,666

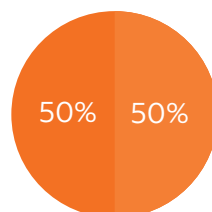
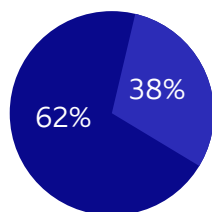
Colaboradores por género y tipo de contrato



	Fijo	Temporal
Guatemala	2,921	4,429
Nicaragua	577	2,149
México	558	750
Brasil	787	452
Chile	39	5
Total	4,881	7,785

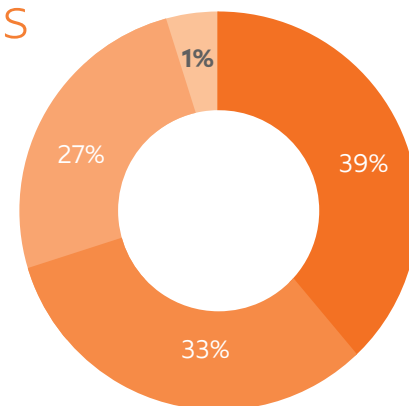
Índice de rotación 8.7% considerando únicamente a los empleados con contrato fijo.

	Hombres	Mujeres
Fijo	4,392	487
Temporal	7,300	488



Colaboradores por edades

- 18-29
- 30-39
- 40-59
- Mayores de 60



Colaboradores por nivel jerárquico y género

Área	Administración		Supervisión/ Técnico		Apoyo Administrativo		Operativo	
Guatemala	215	69	127	4	488	132	6,170	146
Nicaragua	72	26	136	9	65	74	2,112	232
México	75	15	85	21	25	23	927	136
Brasil	32	2	145	16	62	20	917	45
Chile	10	1	2	-	1	4	26	-
Total	404	113	495	50	641	253	10,152	558

Hombres



Mujeres





Fomentando una Cultura de Derechos Humanos

En Pantaleon reconocemos la responsabilidad que tenemos de respetar los derechos humanos en todas nuestras relaciones de trabajo, de negocio y ante la sociedad. Nos comprometemos a vivir una cultura de respeto y protección a los principios de la Declaración Universal de los Derechos Humanos de las Naciones Unidas y la Declaración de la Organización Internacional del Trabajo (OIT) relativa a los principios y derechos fundamentales en el trabajo.

Planteamos nuestra política de derechos humanos dentro de la Política de Condiciones Laborales Responsables y el Código de Ética y Conducta. De esta, priorizamos acciones para identificar, prevenir y mitigar los impactos a los derechos humanos en nuestras operaciones y a lo largo de nuestra cadena de valor. Todo colaborador, contratista o público de interés puede denunciar y reportar faltas o incumplimientos a la política a través de la línea de denuncias del Código de Ética y Conducta.

Respetar los derechos de todas las personas en nuestras relaciones de trabajo es nuestra prioridad. Hemos evaluado nuestras cadenas de valor e identificado un potencial riesgo en el eslabón de proveedores cañeros. Es por ello que optamos por someternos a los estándares liberados por el 'UK Modern Slavery Act'. Nuestro objetivo es la eliminación absoluta de las formas de esclavitud moderna, por lo que garantizamos un marco de trabajo planteado en respeto por los derechos humanos para nuestros colaboradores, así como también buscamos asegurar las mismas condiciones de trabajo en nuestros proveedores. Conoce más sobre nuestro programa Encadenamiento Responsable en la sección de Producto.

Reconocemos también que nuestros trabajadores de campo son más vulnerables a violaciones a los derechos humanos por lo que, mediante la implementación de procedimientos, asignando recursos, y cultivando una cultura de liderazgo que inspira bienestar, hemos mitigado riesgos potenciales de condiciones laborales, reclutamiento y contratación.





Reclutamiento y Contratación

Rechazamos cualquier forma de explotación y hemos implementado múltiples iniciativas para eliminar el trabajo infantil, el trabajo forzoso y la trata de personas. El equipo de Recursos Humanos es responsable por el reclutamiento y contratación y no contratamos a ninguna persona menor de 18 años. Requerimos que todos los trabajadores presenten su documento de identificación como una prueba válida y no retenemos sus documentos personales. Además de la documentación contractual, el equipo de Calidad y Conformidad Agrícola lleva a cabo auditorías al azar en el campo.

Trabajo Decente

El cien por ciento de nuestros colaboradores tiene un contrato escrito que define la relación de trabajo y resalta las especificaciones tales como las horas de trabajo, pagos, y obligaciones de los empleados y los empleadores, en cumplimiento con las leyes laborales nacionales e internacionales. Pagamos prestaciones a los colaboradores de acuerdo a la legislación, incluyendo los días de descanso, feriados nacionales, vacaciones, bonos y las contribuciones a la Seguridad Social; lo que les permite el acceso a asistencia médica y medicamentos. A todos los colaboradores se les paga por encima del salario mínimo, y pueden ganar bonos adicionales en función de su productividad. Los salarios son depositados en cuentas bancarias, donde los colaboradores pueden acceder a su dinero a través de tarjetas de débito, promoviendo la inclusión financiera y la reducción de riesgos de seguridad. Además, pueden optar por beneficios como la caja de ahorros, guardería y educación gratuita para sus hijos en las escuelas patrocinadas por la empresa. Al momento de contratación, los trabajadores reciben una sesión de inducción de medio día que incluye temas de: salud y seguridad, uso de equipos de protección, explicación de los mecanismos de pago y su recibo de pago, introducción al código de conducta y sistema integrado de gestión.

En Guatemala, los colaboradores que residen lejos del ingenio reciben beneficios adicionales, tales como vivienda en conjuntos habitacionales proporcionadas por el ingenio, alimentación, servicios recreativos y un programa educativo que les permite completar la educación primaria y secundaria durante la temporada de cosecha.

Reconocemos los riesgos asociados con el trabajo agrícola y estamos firmemente comprometidos con respetar y promover el bienestar. Creemos que invertir en las personas promueve la modernización y sostenibilidad de su negocio.

Momentos de **Diálogo**

Entendemos que la comunicación efectiva con nuestros colaboradores resulta en una mayor compenetración del personal con las estrategias e iniciativas de la empresa y en un mejor desempeño individual y colectivo. Los Momentos de Diálogo son una herramienta utilizada dentro de la organización con el objetivo de promover la comunicación con los colaboradores y crear un mayor acercamiento con los mismos. Además, buscamos fortalecer ciertos valores como: credibilidad, orgullo, respeto, imparcialidad y compañerismo.

Utilizando esta herramienta se realizan reuniones periódicas, ya sea semanal o quincenalmente, con los equipos de trabajo para fomentar la comunicación en ambas vías, identificar oportunidades de mejora y reconocer el trabajo de los colaboradores del equipo. Las reuniones son lideradas por los colaboradores, en un formato participativo e independiente, y se lleva una minuta de los temas discutidos. La duración de cada una de estas reuniones es de aproximadamente 20 minutos. En 2020, debido a la pandemia, se realizaron modificaciones.

447 Colaboradores
sindicalizados
Ingenio Pánuco

592 Colaboradores
sindicalizados
Ingenio El Mante

168 Colaboradores
sindicalizados
Ingenio Monte Rosa

100% de los colaboradores
sindicalizados en
Ingenio Vale do Paraná



Beneficios

Para Pantaleon es de suma importancia garantizar que nuestros colaboradores gocen de una buena calidad de vida, tanto dentro como fuera de la organización. Comprometidos con el bienestar de nuestro equipo, nos aseguramos de cumplir con todas las prestaciones laborales requeridas por la legislación de cada uno de los países en los que operamos. Adicionalmente, los colaboradores gozan de algunas de las siguientes prestaciones que provee la empresa:



Equipo de protección personal



Cobertura por incapacidad o invalidez



Capacitaciones



Auxilio póstumo



Planes de pensión



Uniformes



Seguro médico



Vivienda y alojamiento



Nutrición y alimentación



Educación para adultos



Seguro de vida



Caja de ahorros



Clínicas médicas



Centros educativos



Cooperativa de consumo



Transporte



Programas de recreación



Desarrollando Nuestro Talento

Creemos en el valor humano y comprometidos con esta filosofía, hemos desarrollado distintos programas que ofrecemos a nuestros colaboradores para el desempeño de sus labores y su desarrollo profesional. El 100% de nuestros colaboradores administrativos permanentes cuentan con una evaluación de desempeño anual.



Prácticas Estudiantiles

Incorporamos a estudiantes de último año de secundaria, licenciaturas o posgrados en las distintas áreas de organización con el objetivo de apoyarlos proporcionándoles experiencia laboral. Buscamos preparar a los jóvenes para desarrollarse en el ámbito profesional, por lo que iniciamos alianzas con universidades para cultivar el capital humano e incentivar a potenciales futuros colaboradores. Más de 80 estudiantes realizaron prácticas en 2020.



Programa de Becas para Estudiantes

En 2020 otorgamos 24 becas a nuestros colaboradores para programas de licenciatura o posgrado. Otorgamos 3 a colaboradores en México, 7 en Nicaragua, 9 en Guatemala y 5 en Oficinas Generales. Adicionalmente, en Nicaragua se becaron 35 hijos de colaboradores y premiaron a 300 hijos de colaboradores con mochilas y útiles escolares. Además, apoyamos a nuestros colaboradores a participar en programas de formación para promover su desarrollo continuo.



Promociones Internas

Estamos comprometidos con el éxito de nuestros colaboradores por lo que buscamos incentivarles en aplicar a plazas vacantes, incrementando la cantidad de promociones internas. Durante el 2020, realizamos 217 promociones internas en puestos administrativos y técnicos.



CORE

El programa CORE desarrolla y reconoce el talento técnico dentro de nuestra organización, ofreciendo un camino de crecimiento profesional en los procesos de especialidad agrícola, industrial, energía y tecnología de la información. A través de este programa certificamos a nuestros colaboradores que han desarrollado su conocimiento técnico, propuesto soluciones creativas con alto impacto en la estrategia del negocio y han facilitado mentoría en el desarrollo de otros colaboradores.

A lo largo del proceso, los líderes técnicos pueden ser certificados en los diferentes niveles de crecimiento CORE: **Senior**, donde se reconoce liderazgo técnico en proceso o área; **Principal**, en su unidad de negocio u operación; **Maestro**, a nivel del Grupo; y **Gurú**, a nivel de la agroindustria. En total 19 colaboradores están certificados en el Programa CORE, los cuales continúan aportando soluciones técnicas de impacto a la estrategia de la organización.



Trayectoria Pantaleon

Anualmente, reconocemos a los colaboradores por sus 5, 10, 15, 20, 25, 30, 35 y 40 años en la organización. Durante la actividad, resaltamos las emociones tales como la gratitud, el esfuerzo, satisfacción y orgullo de cada uno de nuestros colaboradores motivando a seguir siendo parte de esta trayectoria. Debido a las disposiciones por la pandemia, se modificó la forma de realizar estos reconocimientos. En diciembre de 2020, se realizó en el Ingenio Monte Rosa, una actividad de múltiplos de 5, la cual se pudo llevar a cabo siguiendo con el distanciamiento social y los protocolos establecidos ante Covid-19 para reconocer a 41 colaboradores.



CENTROS DE EXCELENCIA

Los Centros de Excelencia son un programa diseñado para potenciar a nuestros colaboradores en competencias claves, permitiéndoles perfeccionar y trasladar conocimientos obtenidos. Identificamos procesos imprescindibles para el desempeño y la excelencia operacional de nuestro negocio y buscamos crear comunidades técnicas con el objetivo de asesorar a las operaciones, implementando procesos más eficientes y nivelando nuestras prácticas de acuerdo a estándares internacionales. En el 2020 participaron en este programa 18 Centros de Excelencia, compartiendo su conocimiento en las operaciones y realizando proyectos de impacto.

Entre los proyectos de impacto que realizaron los Centros de Excelencia destacan:

- Diseño y experimentación para el test coloración de azúcar a base de melaza y HTM.
- Diagnóstico del patrón de dispersión de la aeronave por el sistema Espectrometer.
- Diseño y evaluación de cócteles de bacterias solubilizadoras de fosfato para los suelos.
- Incremento de utilización de automatización en el proceso de producción.
- Reducción de carga química en el control de malezas.
- Proyecto Cosecho-Aplico.
- Proyecto Modelo de Costo de Transporte Óptimo.
- Proyecto integral de comunicación interna Entérate+.
- Proyecto de reducción de consumo de combustibles en el proceso de Cosecha.



Embajadores Pantaleon

Los Embajadores Pantaleon son una red de colaboradores líderes, quienes, de forma espontánea y dinámica, comparten información oficial sobre temas relevantes de la organización a los diferentes públicos internos. A la vez, por medio de una escucha activa, recopilan percepciones de los colaboradores que ayuden a generar información oportuna para brindar certeza y fortalecer la confianza. En 2020 adaptamos el programa de manera virtual y en grupos reducidos. Los 103 Embajadores en Guatemala y 26 Embajadores en México nos ayudaron a compartir los mensajes de bienestar integral, azúcar y salud, relacionamiento comunitario y protección ante Covid-19 con sus compañeros de trabajo. Lanzamos el programa en Ingenio El Mante logrando expandir su alcance.

Avanza

Desde 2013, realizamos encuentros mensuales donde formamos a colaboradores líderes como Voceros internos y les brindamos herramientas que pueden replicar con sus equipos de trabajo. En el año 2020 nos acompañaron 62 Voceros, cuyos temas se replicaron entre un aproximado de 3,600 colaboradores, compartiendo temas como: salud preventiva, quema de caña, uso de agroquímicos y manejo de suelo.



MODELO DE LIDERAZGO

Modelo de Liderazgo Pantaleon

Reconocemos que en nuestra organización existe un estilo único de liderazgo que está enfocado en lograr resultados a través del aprendizaje continuo, el interés genuino en las personas y la conciencia del impacto social y ambiental de la empresa.

En el año 2019 diseñamos y comunicamos el Modelo de Liderazgo Pantaleon que está conformado por 6 pilares, que guían a nuestros líderes con los principios que esperamos que vivan para marcar el rumbo y conseguir resultados:

- Inspiramos propósito, contagiamos visión.
- Generamos claridad, alineación y ambición.
- Desarrollamos excelencia personal.
- Equilibramos el interés genuino en las personas con el logro de los resultados.
- Jugamos en equipo para ganar.
- Aprendemos, innovamos y transformamos cada día.

Para asegurar la adopción de este Modelo de Liderazgo como parte de la cultura de la organización durante el año 2020 realizamos formaciones a nuestros colaboradores con el fin de comprender y poner en práctica los principios y conductas que distinguen a los líderes en la organización.

Durante estos años hemos impactado la cultura de la organización a través del Modelo de Liderazgo con acciones como:

- Formación de 80+ Agentes de Liderazgo.
- Ejecución de 50+ Círculos de Liderazgo.
- Capacitación de 600+ líderes.
- Evaluación del desempeño a 1,500+ colaboradores retroalimentando nuestras conductas de liderazgo.

Capacitación

Nuestro talento humano representa una diferencia competitiva, por lo que le ofrecemos a nuestros colaboradores las oportunidades y condiciones para que desarrollen sus habilidades, capacidades, conocimientos y destrezas laborales para poder alcanzar su máximo potencial. Para el personal administrativo, contamos con cursos de liderazgo y excelencia personal, negociación, administración del tiempo, idiomas, análisis y gestión de datos, alineación y ejecución de metas, conocimiento de energía y metodología ágil.



Escuela Mi Cultivo Productivo y Mi Maquina Eficiente

191 colaboradores

En 2017 lanzamos la "Escuela Mi Cultivo Productivo" y la "Escuela Mi Maquinaria Eficiente", enfocado en apoyar a nuestros colaboradores a fortalecer sus capacidades de liderazgo y nivel técnico con el objetivo de optar a nuevos puestos dentro de la organización. Durante las capacitaciones, buscamos reforzar temas de cultura de la empresa, salud y seguridad y política de gestión.



Escuela Mi Cultivo Productivo 167 colaboradores

Formar a encargados de cultivo, riego y caporales de Producción Agrícola en estrategias para la adecuada administración de recursos y la tecnificación de las labores de producción agrícola.



Escuela Mi Maquina Eficiente 24 colaboradores

Formar a operadores de maquinaria agrícola en estrategias para la adecuada administración de recursos y la tecnificación de las labores de producción agrícola.

Formación de Operadores de Maquinaria (FOM) 146 colaboradores



Este programa se especializa en formar operadores y ayudantes de tractores, cosechadoras, cabezales y maquinaria pesada, así impulsando su desarrollo. En 2020, 146 colaboradores participaron.

En Brasil, el Programa "Desarrollo de Talentos en las Comunidades - Curso de Operador de Maquinaria Agrícola" fue distinguido con el Premio MasterCana Social en la Categoría Comunidades.

Multiplicando Saberes



En 2020, iniciamos un proyecto que consiste en identificar y capacitar a instructores internos con el objetivo de multiplicar los conocimientos prácticos operacionales, contribuyendo a la nivelación de los empleados en áreas como Riego, Operador de Tractor, Conductor de Transporte de Caña, Operador de Mantenimiento, entre otros.

Programa Profesional Técnico Avanzado en Cosechadora 15 colaboradores



Programa diseñado para fortalecer el conocimiento de los técnicos que realizan los mantenimientos y reparaciones a las cosechadoras de caña. Cuenta con siete módulos de aprendizaje, los cuales llevan al participante desde lo más simple, a lo más complejo, para comprender el funcionamiento de los diferentes sistemas de las cosechadoras. En 2020, 15 colaboradores participaron, 10 del área de cosecha y 5 de taller.

Competencias Laborales 708 colaboradores



En alianzas con instituciones educativas, certificamos y capacitamos a nuestros colaboradores con competencias técnicas que han adquirido dentro de la operación. Esto permite al colaborador obtener un título que demuestre sus competencias. En 2020, Ingenio Monte Rosa certificó competencias laborales de 216 colaboradores; 26 en tecnología azucarera, 11 en controles preventivos de alimentos para humanos, 53 en liderazgo en seguridad, 56 como operadores de montacargas, 26 en operación segura y eficiente de generadores de vapor y 44 como supervisor autorizado. En Guatemala, con el apoyo de INTECAP, certificamos a 192 colaboradores. En México, capacitamos a 300 colaboradores; 43 en capacidad institucional, 135 en industrial, 20 en logística, 68 en el sistema integral de gestión, 26 en finanzas, 3 en IT y 5 en recursos humanos. En Brasil, realizamos 29,911 horas de capacitación normativa y 6,765 horas de capacitación en formación de competencias laborales. A través del programa "Evoluir", desarrollamos las capacidades de los analistas, fiscales y líderes de proceso para prepararlos como líderes de gestión.



Seguridad Ocupacional

En Pantaleon nos comprometemos a brindar ambientes de trabajo seguros y saludables. La seguridad y salud ocupacional no es tan solo una prioridad, es un valor permanente. Nuestro objetivo principal es proteger al colaborador de los potenciales peligros que surgen del propio trabajo, por lo que establecemos metas rigurosas de reducción de accidentes laborales y enfermedades ocupacionales, así como también generamos planes de acción detallados para cumplir nuestras metas.

En el año zafra 19/20 tuvimos grandes avances en Salud y Seguridad Ocupacional, reflejo del liderazgo, compromiso, y enfoque en seguridad de los colaboradores. Reducimos en 14% los accidentes con pérdida de tiempo (CPT), respecto al año anterior.



169,335

Horas de capacitación



3,502

Capacitaciones



15,140

Actos inseguros abordados



613

Empresas contratistas auditadas en temas de Seguridad Ocupacional



6,931

Inducciones realizadas con personal propio y contratistas



48

Campañas



32,873

Inspecciones



620

Brigadistas capacitados



49

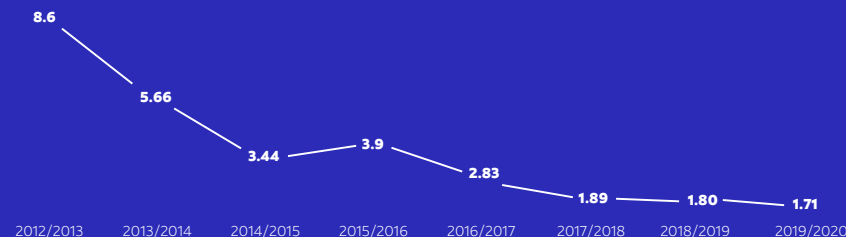
Simulacros realizados



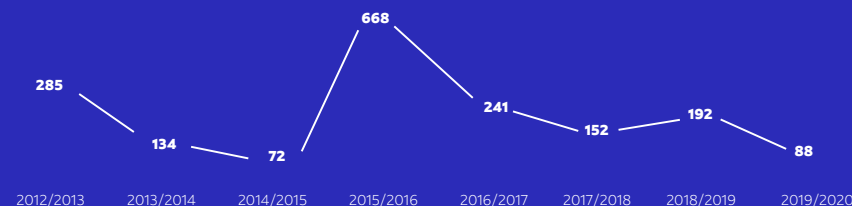
Principales Logros SSO

- Garantizamos una operación segura durante la pandemia de Covid-19 junto con un plan robusto de monitoreo de controles y seguimiento de contagios, a través de un comité de emergencias.
- Aseguramos planes de seguridad específicos para cada una de las temporadas de operación (zafra y reparación), tomando como base la adecuada identificación de peligros y evaluación de riesgos, así como el cierre oportuno de deficiencias en temas de infraestructura.
- Consolidamos un gradiente preventivo en todas las operaciones para dar seguimiento virtual a inspecciones, condiciones y actos inseguros, abordajes positivos e inspecciones del sistema de permisos de trabajo.
- Mantuvimos un sistema de control de contratistas en tiempo real para garantizar el cumplimiento de la gestión de SSO en todo momento.
- Incrementamos los eventos de reconocimientos de seguridad enfocados en líderes y personal operativo.
- Implementamos nuevos controles al programa de seguridad de transporte reduciendo los riesgos asociados a esta actividad.
- Creamos campañas permanentes de comunicación emocional centradas en las personas para la concientización y sensibilización de pensar y actuar seguro.

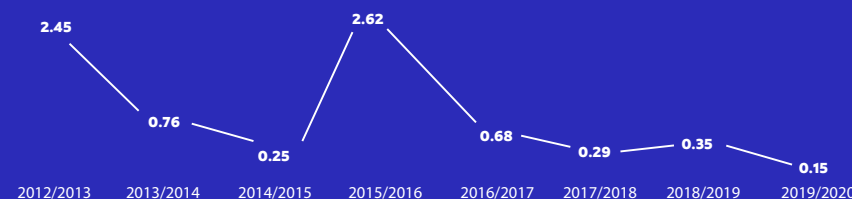
Tasa de frecuencia



Tasa de gravedad



Índice de lesiones incapacitantes





Bienestar Integral



Desde el 2016, hemos adoptado el concepto de Bienestar Integral, una acción integrada de políticas, programas y prácticas dedicadas a proteger al colaborador de los riesgos de seguridad y salud relacionados con el trabajo y promover los esfuerzos de prevención de lesiones y enfermedades comunes. El término es adoptado de "Total Worker Health" del Instituto Nacional de Seguridad y Salud Ocupacional (NIOSH) de Estados Unidos. Bienestar Integral abarca nueve programas de vigilancia epidemiológica.

En 2016 Pantaleon se alió con el Centro de Salud, Trabajo y Ambiente de la Universidad de Colorado para apoyar en la identificación y mitigación de los riesgos de salud en los trabajadores y evaluar nuestros programas de salud basados en evidencia científica. Iniciamos la alianza para evaluar la efectividad del programa de vigilancia para el estrés térmico y hemos expandido a evaluar la efectividad de los programas de Bienestar Integral.

Desde 2004 iniciamos un programa de hidratación, sombra y descansos en Nicaragua, el cual replicamos en Guatemala desde 2009. La Universidad de Colorado ha sistemáticamente evaluado los riesgos ocupacionales y no ocupacionales de la enfermedad renal crónica y explorado diferentes medidas preventivas. Con base en los hallazgos, implementamos una serie de recomendaciones basadas en evidencia científica, incluyendo: garantizar agua de calidad a todos los colaboradores, dotarles con al menos 5 litros de suero rehidratante, modificar el horario laboral, mejorar la calidad de la sombra y realizar evaluaciones médicas periódicas. Continuamos evaluando los factores que contribuyen a la salud renal de los trabajadores, incorporando la vigilancia en mujeres obreras agrícolas.

Con esta alianza, se han publicado 14 manuscritos de los estudios en revistas científicas. En 2020 publicamos en conjunto un artículo sobre la aplicabilidad del concepto de Salud Total para el Trabajador en la agroindustria en Latinoamérica.



Salud **Asistencial**

Todas las operaciones cuentan con clínicas de salud que ofrecen servicios de atención primaria, oftalmología y odontología. Contamos con 1 equipo de salud de 192 personas, incluyendo 1 epidemiólogo, 2 médicos ocupacionales, 2 especialistas en salud pública, 17 médicos generales, 1 nutricionista, 75 enfermeros, y 92 paramédicos y brigadistas de salud. Estos servicios forman parte de los beneficios que recibe el colaborador y su familia. En 2020, se atendieron más de 64,400 consultas médicas en todas las operaciones.

Para asegurar el bienestar integral de los colaboradores y sus familias, se realizan:

- Campañas de vacunación
- Jornadas preventivas
- Jornadas de detección de enfermedades crónico degenerativas
- Consultas médicas pre-empleo
- Exámenes médicos de seguimiento
- Campañas de concientización en temas de salud
- Charlas diarias por brigadistas de salud
- Unidades móviles de salud preventiva

Consultas Médicas	
Guatemala	46,822
México	2,500
Nicaragua	8,494
Brasil	6,591
Total	64,407



17,215

Consultas médicas pre-empleo



24

Jornadas de salud



7,825

Consultas odontológicas



43,129

Horas de capacitación en salud



4,286

Eventos de Capacitación



10,380

Exámenes médicos de seguimiento



137

Campañas de Salud



Br.
A.
Ull
a



Promoción
202

Br.
A.
D

Prosperidad



Habilitamos la generación de capacidades y oportunidades de desarrollo en el entorno que nos rodea e impactamos el tejido social de las comunidades en donde operamos.

Nuestros modelos de gestión comunitaria buscan mantener la armonía social, promover el crecimiento económico y fomentar relaciones proactivas con líderes comunitarios y sectores de influencia. Utilizamos los planes de desarrollo comunitario y estudios de caracterización de las comunidades con el fin de conocer las necesidades y apoyar en los ejes de educación, salud, y agua y saneamiento. Reconociendo el impacto que nuestras operaciones puedan tener en nuestros vecinos, evaluamos de manera continua acciones que nos permitan prevenir y mitigar los impactos negativos y potenciar los impactos positivos. Valoramos la comunicación e interacción honesta y transparente por lo que promovemos diferentes mecanismos de acercamiento.

Algunos proyectos de desarrollo comunitario en 2020

29 Proyectos de Educación

- Centros Educativos Pantaleon.
- Centros de Desarrollo Infantil Arcoíris del Futuro.
- Educación para adultos.
- Mejoramiento de infraestructura educativa.
- Traslado de estudiantes hacia centros de estudios secundarios y técnicos.
- Centros de cómputo.
- Programa de emprendimiento con granjas porcinas.
- Desayunos escolares.
- Apoyo escuelas con equipamiento y mobiliario.
- Capacitaciones técnicas en comunidades.
- Escuela de fútbol.

10 Proyectos de Salud

- Posada de atención a mujeres embarazadas.
- Campañas de salud.
- Sala de epidemiología infantil.
- Sala de estimulación temprana.
- Módulo de salud mental.
- Sala de Tamiz Auditivo.
- Casas de salud.
- Programa Alimenticio Integral Nutricional.
- Mejoras en infraestructura, mobiliario e insumos de puestos de salud.
- Apoyo a comunidades, escuelas, institutos de salud y entidades públicas con equipo de protección personal, alcohol y campaña de prevención y educación Covid-19.

10 Proyectos de Desarrollo Comunitario

- Capacitación en destrezas técnicas, emprendimiento y capital semilla.
- Mejoramiento de infraestructura comunitaria.
- Construcción de bordas.
- Apoyo a celebraciones de tradiciones culturales, deportivas y religiosas.
- Apoyo a comunidades damnificadas por desastres naturales.
- Reforestación.
- Voluntariados.

4 Proyectos de Agua y Saneamiento

- Proyectos de abastecimiento de agua.
- Sistemas de agua potable domiciliar.
- Plantas purificadoras de agua.



Para conocer más sobre los programas sociales visita: www.pantaleon.com/noticias/

31,036

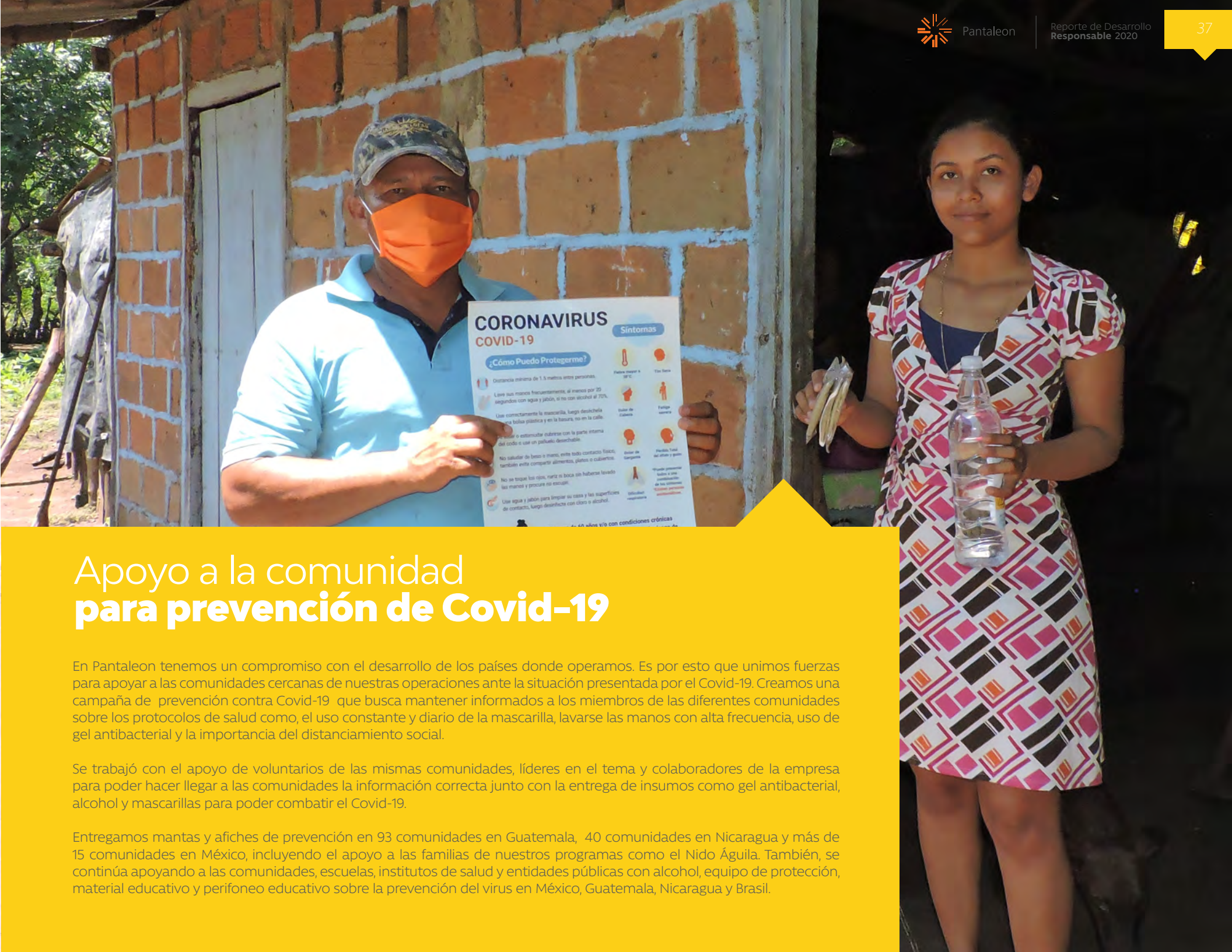
Personas beneficiadas
directamente por
los programas

175

Comunidades
beneficiadas

\$4.78M

Inversión comunitaria



Apoyo a la comunidad para prevención de Covid-19

En Pantaleon tenemos un compromiso con el desarrollo de los países donde operamos. Es por esto que unimos fuerzas para apoyar a las comunidades cercanas de nuestras operaciones ante la situación presentada por el Covid-19. Creamos una campaña de prevención contra Covid-19 que busca mantener informados a los miembros de las diferentes comunidades sobre los protocolos de salud como, el uso constante y diario de la mascarilla, lavarse las manos con alta frecuencia, uso de gel antibacterial y la importancia del distanciamiento social.

Se trabajó con el apoyo de voluntarios de las mismas comunidades, líderes en el tema y colaboradores de la empresa para poder hacer llegar a las comunidades la información correcta junto con la entrega de insumos como gel antibacterial, alcohol y mascarillas para poder combatir el Covid-19.

Entregamos mantas y afiches de prevención en 93 comunidades en Guatemala, 40 comunidades en Nicaragua y más de 15 comunidades en México, incluyendo el apoyo a las familias de nuestros programas como el Nido Águila. También, se continúa apoyando a las comunidades, escuelas, institutos de salud y entidades públicas con alcohol, equipo de protección, material educativo y perifoneo educativo sobre la prevención del virus en México, Guatemala, Nicaragua y Brasil.

Centros Educativos y Arcoíris del Futuro

Para Pantaleon, la educación es uno de los pilares de nuestros esfuerzos para promover el desarrollo de nuestras comunidades. Contamos con cuatro centros educativos, dos en Guatemala y dos en Nicaragua. A los centros educativos asisten hijos de nuestros colaboradores y de familias que viven en comunidades cercanas al área de operación. Además, impulsamos la educación pre-escolar en los Centros de Desarrollo Infantil (CDI) 'Arcoíris del Futuro'. Los alumnos reciben educación de calidad, con el fin de impactar de manera positiva al futuro de nuestro país a través de una educación del más alto nivel.

En Guatemala, beneficiamos a 47 niños en el CDI, a 448 estudiantes en el Centro Educativo Pantaleon y a 217 estudiantes en el Centro Educativo Concepción. En Nicaragua, beneficiamos a 75 niños en el CDI, 195 estudiantes en el Centro Educativo La Curva y 620 estudiantes en el Centro Educativo Pantaleon Nicaragua.

Durante la pandemia, hemos aprendido a vivir de otra manera, adaptando necesidades a las múltiples restricciones y recomendaciones. En Guatemala, adaptamos en nuestros centros educativos una nueva forma de llevar la educación hasta los hogares de nuestros alumnos por medio del uso de canales digitales de comunicación: plataformas de video llamadas, clases virtuales, además de guías de estudio elaboradas para los alumnos sin acceso a internet que se entregaron en sus hogares, entre otras actividades. Para los estudiantes de los Arcoíris del Futuro implementamos también una plataforma de videos por Facebook y actividades de cuenta-cuentos a través del programa de radio que ejecuta Fundación Pantaleon.

En Nicaragua, se implementó la modalidad híbrida, con medidas de distanciamiento social, capacidad de aforo en las aulas, toma de temperatura, lavado de manos, entre otros. A partir del mes de noviembre 2020 el 70% de los alumnos reciben clases virtuales y el 30% presenciales. A partir de ese mismo año, los estudiantes del Centro Educativo Pantaleon en Nicaragua ganaron el premio al mejor emprendimiento Nivel Oro en el Concurso Escuela Emprendedora de la organización "Teach a Man to Fish".



Gobierno Escolar

Los centros educativos Pantaleon son denominados "Escuelas Visionarias, Constructoras de Ciudadanía", pues se da especial énfasis en la educación ciudadana de los estudiantes, mostrándoles de manera práctica los deberes y derechos de un ciudadano. Cada centro educativo cuenta con un programa permanente de Gobierno Escolar, el cual es electo por los estudiantes de manera democrática.



Educación para Adultos

116

Estudiantes



Nuestro objetivo es brindar oportunidades para los colaboradores que desean continuar con sus estudios. Para los cortadores de caña que residen lejos de nuestras instalaciones, durante el periodo de zafra, ofrecemos el programa educativo de estudio a nivel primario y ciclos básicos al finalizar la jornada laboral. En el año 2020, 116 alumnos de nivel primario y básico lograron concluir el programa. Adaptamos las jornadas por grupos ante la pandemia, incluyendo actividades de trabajo en modalidad presencial, con medidas de distanciamiento, y en modalidad virtual. Agregamos un proceso de aprendizaje a distancia por medio de WhatsApp para la comunicación entre maestro y alumnos.

Nido Águila

Nido Águila Pantaleon es la escuela de fútbol que utiliza la metodología del Club América y busca fomentar el deporte y crear un espacio sano y seguro para 163 niños y adolescentes. Los entrenamientos se llevan a cabo en las instalaciones del ingenio adecuadas para la escuela. Dentro del programa, los estudiantes reciben atención de salud visual, atención psicológica, salud dental, y premios por excelencia académica, mientras sus mamás reciben clases de Zumba. Debido a la pandemia, a pesar de no poder realizar los entrenamientos, mantuvimos las sesiones psicológicas para los niños y padres, realizamos cápsulas psicológicas para nuestros colaboradores, y cursos de zumba en línea.

163

Estudiantes





14 comunidades
(2014-2020)

6,354
personas beneficiadas
(2014-2020)

Durante el año 2020, realizamos dos proyectos de agua, los cuales aportaron al cambio de vida de los pobladores de las comunidades Silvio Castro y Germán Pomares, los cuales no tenían acceso a agua potable de calidad y segura.

El proyecto consiste de:

- Perforación de Pozo
- Red principal y domiciliar
- Bomba eléctrica
- Torre y tanque de almacenamiento
- Caseta de bombeo

Agua Para Todos

850 Personas beneficiadas



Desde 2014, impulsamos los proyectos de agua para mejorar la calidad de vida de las comunidades de manera sostenible. Con el propósito de establecer sistemas de abastecimiento de agua, nos hemos unido con aliados, la comunidad y gobiernos locales. Aportamos con la perforación de pozos, montajes de bombas, instalación de redes domiciliarias y el proceso de almacenamiento y potabilización del agua. Capacitamos a los líderes comunitarios para asegurar la sostenibilidad del sistema al promover la creación y formalización de los Comités de Agua Potable y Saneamiento (CAPS), y así fortalecer la autogestión comunitaria del recurso. Con ello también capacitamos a la comunidad para promover buenos hábitos de salud y un uso adecuado del recurso.



Solución Técnica

- Diseño, instalación y puesta en marcha de sistemas de agua comunitarios.
- Perforación de pozos y montajes de bombas.
- Instalación de redes domiciliarias.
- Potabilización del agua.



Desarrollo social

- Concienciación a la importancia del consumo de agua potable.
- Formación en prácticas y estilos de vida saludables.
- Sensibilización a la valoración y mantenimiento del servicio.
- Organizaciones comunitarias para la gestión del servicio.



Garantía de sostenibilidad

- Capacitación personal local.
- Operación y mantenimiento.
- Optimización institucional.
- Mejora de los procesos de gestión.



Proyecto Germán Pomares

La calidad de vida de los pobladores mejoró significativamente, ya que, antes del proyecto la única fuente de agua eran pozos artesanales, los cuales durante el invierno se rebasaban al mismo nivel de las letrinas ocasionando daños a la salud. Adicionalmente algunos de los pozos se derrumbaban y se quedaban sin el vital líquido.

550 personas
beneficiadas

110 viviendas

US\$62,000
en inversión

Proyecto Silvio Castro

Con el apoyo del Programa MAS de ED&F MAN, que tiene como objetivo contribuir al desarrollo de comunidades donde se obtiene melaza, Pantaleon y ED&F MAN han proporcionado a una comunidad más con acceso a agua de calidad.

En esta comunidad la fuente de agua de la población no era potable, algunas familias tenían pozos y otros necesitaban acarrear agua de las viviendas que contaban con pozos artesanales. La comunidad, por medio de asambleas constituyó el Comité de Agua Potable y Saneamiento (CAPS) para la administración y mantenimiento del sistema.

El proyecto logró:

- Acceso a agua potable y segura para 62 viviendas.
- Reducción del 99.4% en el número de enfermedades gastrointestinales reportadas (2020-2021).
- Empoderamiento de la comunidad mediante la capacitación e implementación de un sistema de gestión responsable del agua a través del CAPS.
- Promoción de mujeres en puestos de liderazgo comunitario; tres de los cinco miembros del CAPS son mujeres.

300 personas
beneficiadas

62
viviendas



US\$80,520
en inversión



"El proyecto de agua, es un cambio de vida para mi comunidad, ahora contamos con agua potable de calidad y segura".

Luz Marina Morán

Presidenta Comité de Agua Potable y Saneamiento Silvio Castro durante la inauguración del proyecto.





Apoyo al Emprendimiento

¡Pantaleón cree en los emprendedores y su potencial para impulsar el desarrollo!

Buscamos fomentar nuevas capacidades que le permita a los miembros de las comunidades emprender o emplearse, generando así nuevas fuentes de ingreso y desarrollo.

Capacitaciones Técnicas

En Guatemala, 103 personas participaron en el programa de capacitaciones técnicas en alianza con el Instituto Técnico de Capacitación (INTECAP). Las capacitaciones incluyeron: electrónica básica para motocicleta, mecánica automotriz y hechura de blancos. Apoyamos a 119 líderes comunitarios de 54 comunidades a participar en la capacitación "El valor de los negocios en la comunidad" donde se exploran temas como: ciudadanía responsable, mi negocio y el rol del gobierno.

En México, capacitamos en cursos técnicos y apoyamos con capital semilla o insumos para poder iniciar negocios en las comunidades. En 2020, apoyamos una nueva panadería y una estética en la comunidad Nuevo Chicayán, apoyando a 20 emprendedores en beneficio de los 796 habitantes de la comunidad. También, para apoyar el retorno a clases ante la pandemia, se apoyó a veinte mujeres con la compra de material para la elaboración de más de 50,000 cubrebocas que serán distribuidas en las escuelas aledañas de Pánuco y El Mante. Además,

1,115 personas
capacitadas

se apoya al Centro de Bachillerato Tecnológico Agropecuario con capital semilla para los emprendimientos estudiantiles de granjas porcinas, granjas cunículas, proyecto traspatio y taller de alimentos, apoyando a 312 estudiantes. Los ingresos de este proyecto ayudan a otorgar becas y como resultado, la deserción escolar se ha reducido del 30% en 2016 a 6% en 2020.

En Guatemala, Fundación Pantaleón también apoya a desarrollar destrezas de 541 personas en 2020 en alianza con el Instituto Técnico de Capacitación y Productividad INTECAP, con el objetivo que las personas de las comunidades de Escuintla puedan crear un negocio propio. En el mes de octubre se establecieron protocolos para aforos de 25% de capacidad en instalaciones por lo que se abrieron salones municipales para dar continuidad a las clases presenciales.



21

Emprendimientos

Bootcamp para Emprendedores Sociales

Junto con Enactus, buscamos promover la generación de ideas que den solución a problemas a través de la innovación agrícola, convirtiéndose en oportunidades de negocios. El BootCamp es el programa líder de aceleración para emprendedores en etapa temprana, con el propósito de desarrollar habilidades y trasladar conocimientos que les permitan fortalecer su modelo de negocio.

A lo largo de dos meses, realizamos talleres para acelerar 21 emprendimientos de manera virtual y facilitamos sesiones de mentoring con expertos. El programa culmina con una competencia final. Este año, se seleccionó el emprendimiento de BioReact como el primer lugar, acreedor de US\$5,000 de capital semilla. BioReact, que busca desarrollar un insecticida y acaricida natural para el control de plagas comunes en hortalizas y árboles frutales.



"Hemos aprendido mucho en cuanto a herramientas para fortalecer nuestros modelos de negocio. Pensaba que ya tenía definida esa parte para mi negocio, pero resultó que solo era una parte del panorama completo por definir. He desaprendido para volver a aprender".

Andres Villalobos, Bioreact



"En el Bootcamp Enactus - Pantaleon de Innovación Agrícola hemos tenido la oportunidad de recibir conocimientos y herramientas para el desarrollo y avance de nuestros productos. Temas como propuesta de valor, flujo de procesos de nuestros productos y el impacto que generan. Además de que hemos adquirido conocimiento por parte de nuestros mentores de alto perfil profesional que nos ayudan a impulsar nuestro emprendimiento de manera dinámica y profesional. Gracias Enactus y Pantaleon por apoyar el emprendimiento agrícola".

Jeimy y Katherine Pivaral, Fibri - C

"Es muy valioso para mi conocer personas y sus experiencias, personas que ya han caminado de largo el complejo camino del emprendimiento y que tienen el deseo de compartir cuales han sido las dificultades y cómo han logrado superarlas. Estoy viviendo una experiencia extraordinaria y gratificante en el Bootcamp Enactus - Pantaleon en el cual hemos conocido emprendedores y empresarios que nos permiten aprender de ellos".

Joaquin Arcia, FLUMEN S.A





Relacionamiento

Con el objetivo de mantener relaciones proactivas con las diferentes comunidades de influencia, buscamos tener una cultura de acercamiento con líderes comunitarios y públicos de interés en general. En 2020, manteniendo los protocolos ante la pandemia, adaptamos nuestra estrategia de relacionamiento incluyendo: acercamientos virtuales, visitas en grupos pequeños manteniendo los protocolos y campañas de comunicación. Algunos de los temas que se abordan incluyen: rutas alternas, proyectos de beneficio de las comunidades, quemas, mecanismos para recepcionar alertas e incidencias, aplicaciones aéreas, entre otros.

Para realizar esto utilizamos diferentes vías de comunicación como:

- Periódicos Comunitarios
- Panfletos
- Política de puertas abiertas
- Participación en mesas de diálogo multisectoriales
- Visitas a las comunidades
- Capacitaciones y talleres a líderes en grupos pequeños

Promoviendo la Responsabilidad Social Empresarial

Apoyamos eventos y actividades enfocadas en fomentar la Responsabilidad Social Empresarial en los países donde operamos. Como miembro fundador del Centro de Responsabilidad Social Empresarial en Guatemala (CentraRSE), apoyamos como patrocinadores el Foro Nacional de RSE, participamos como panelistas exponiendo el caso de éxito "Incubación de Proveedores: Responsabilidad en la Cadena de Valor" y compartimos nuestras prácticas de prevención ante Covid-19 en charlas empresariales. Participamos también como panelistas en el Foro Empresarial de Global Reporting Initiative (GRI) en LATAM, "Integrando los ODS". En Nicaragua, apoyamos y participamos en la Feria Nacional de la Tierra, un espacio donde se exponen nuestras buenas prácticas y proyectos en temas de cuidado y protección de los recursos naturales. En México, fuimos galardonados como Empresa Socialmente Responsable por el Centro Mexicano para la Filantropía (CEMEFI) y nos adherimos al Pacto Mundial de las Naciones Unidas. En Brasil, participamos en varios webinars sobre las medidas de prevención ante Covid-19 en nuestras instalaciones.

Voluntariado

Los colaboradores de Pantaleon se comprometen también a apoyar a las comunidades aledañas y respondemos ante emergencias. Implementamos programas de voluntariado donde colaboradores apoyan a escuelas locales, programas de reforestación, limpieza comunitaria, recolección de víveres, entre otras actividades. En Guatemala, colaboradores recaudaron fondos para apoyar a diversas organizaciones en su respuesta ante Covid-19. En México, colaboradores participan en programas de limpieza de playas, reforestación en el estero, y liberación de tortugas marinas y alevines. En respuesta a los huracanes ETA y IOTA en Nicaragua, Ingenio Monte Rosa y los colaboradores se comprometieron a ayudar a las familias afectadas donando medio millón de córdobas (C\$ 500,000). Además, entregaron donativos de víveres y ropa por parte de estudiantes del Centro Educacional Pantaleon y los colaboradores a la Cruz Roja Nicaragüense.

En Brasil, el programa "Cultivar Talentos" invita a profesionales del ingenio a llevar información a los jóvenes y las comunidades sobre la importancia de prepararse para futuras oportunidades laborales, capacitándose en avances tecnológicos y las necesidades del mercado. En 2020, más de 5 instituciones fueron beneficiadas, impactando a 200 jóvenes. Además, se llevan programas de Educación Ambiental con la comunidad como el Día del Árbol y el Día Mundial del Agua. Desde 2015, llevamos a cabo la Campaña de Navidad Solidaria, despertando la solidaridad entre empleados y la comunidad. En 2020 beneficiamos a 7 instituciones con donaciones de más de 300 obsequios y 1 tonelada de alimentos.



Módulo de Gestión Comunitaria



Desde 2016 desarrollamos una iniciativa de gestión comunitaria entre los ingenios de la Costa Sur. En la misma, todos los ingenios trabajamos en conjunto para fomentar un relacionamiento oportuno con los líderes comunitarios que permita mitigar los impactos y fortalecer las relaciones de largo plazo.

Previo al inicio de cada temporada de cosecha, se visita a los líderes comunitarios para construir acuerdos y compromisos de Operación Responsable entre los ingenios y la comunidad. Durante el período de zafra se monitorea y da seguimiento al cumplimiento de estos acuerdos; con apoyo de los líderes comunitarios se retroalimenta a los equipos de la operación por medio de llamadas o visitas a la comunidad.

Durante 2020, 25 comunidades participaron en este Modelo de Gestión con las que se suscribieron acuerdos principalmente relacionados al paso de transporte, aplicaciones aéreas, quemas y uso de agua. Debido a las limitaciones por Covid-19, al final de la temporada, se encuestaron únicamente a líderes comunitarios. El 93% de ellos perciben una mejora en la operación versus la zafra anterior.



1. Sesión de
Relacionamiento
Genuino



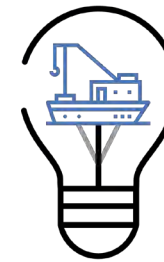
3. Reunión
inter-ingenios



2. Taller de
participación



4. Sesión de
acuerdos
y compromisos



Mesa de
Competitividad
Escuintla
Rumbo al Mundo

Mesa de Competitividad

Pantaleon apoya a la conformación de la Mesa de Competitividad de Escuintla. Estos espacios promueven aumentar el potencial del ecosistema de crecimiento de Ciudades Intermedias como Escuintla de acuerdo al Plan Nacional de Competitividad. La Mesa de Competitividad es una metodología desarrollada por Fundesa para generar esfuerzos de coordinación entre diferentes actores de la sociedad para fortalecer un ecosistema de crecimiento. El proceso fue iniciado en 2019 y durante el 2020 los diferentes actores de la zona conjuntamente crearon un Plan de Acción para el Desarrollo Económico Territorial.

Gestión de Cuencas

Participamos activamente en mesas de diálogo multi-sectoriales para encontrar soluciones en conjunto al tema agua. En 2020, se realizaron Comités Técnicos Empresariales (CTE) gestionados por el Instituto de Cambio Climático (ICC) para las cuencas de la Costa Sur, en las cuáles Pantaleon tiene participación en siete. Los CTE son conformados por todos los usuarios empresariales de las cuencas y se toman decisiones a nivel técnico para garantizar el cumplimiento de los acuerdos, en especial que el agua llegue a la desembocadura en cantidades adecuadas.



Comunicación y Mitigación de Impactos

Con el objetivo de fomentar la comunicación con las comunidades y mitigar los impactos que podamos ocasionar, la empresa tiene establecido un proceso de resolución de denuncias mediante el cual se da atención y solución a los problemas e inquietudes derivados de las operaciones de la empresa.

Vallas colocadas en comunidades de Guatemala.

PANTALEON TE ESCUCHA

QUEREMOS SABER TUS COMENTARIOS Y SUGERENCIAS

LLÁMANOS AL:
2377-2424

¡PANTALEON, UN VECINO RESPONSABLE!

Clasificación de denuncias



45

Denuncias recibidas

100%

de las denuncias atendidas en menos de 72 horas

Los equipos de Desarrollo Social, en conjunto con las operaciones, dan seguimiento a las resoluciones de alertas o incidencias para trabajar en planes de mejora. Todas las notificaciones recibidas se registran e investigan. Esta información sirve de retroalimentación para adoptar dentro de nuestros protocolos de operación prácticas a manera de mitigar y eliminar impactos sociales.

En el período de 2020 no tuvimos multas ni sanciones en temas sociales.

Vías de Comunicación

Guatemala: (+502) 2377-2424
Nicaragua: (+505) 8927-5441
México: (+52) 8461019850 ext.9301



En línea

www.etictel.com/pantaleon



Escrito

Dirigido al Departamento de Desarrollo Social



Presencial

Para las denuncias realizadas de forma personal, se da seguimiento a través de una ficha de registro de quejas.

A close-up photograph of a field of tall, green grass. The grass blades are long and slender, with many small, clear dew drops clinging to their surfaces. The background is a bright, hazy sky, suggesting a sunrise or sunset. The overall lighting is warm and golden, creating a soft, ethereal atmosphere. In the bottom left corner, there is a green rectangular box with a small white triangle pointing upwards from its top edge.

Planeta

Gestión Ambiental

Fomentamos el desarrollo e implementación de sistemas de prevención, control y disminución de impactos ambientales en nuestras operaciones, asegurando la utilización óptima y racional de los recursos naturales, capacitando y sensibilizando continuamente al personal en el cuidado del medio ambiente. Identificamos la gestión de energía, agua, emisiones al aire, emisiones de gases de efecto invernadero (GEI), residuos, manejo de agroquímicos, biodiversidad y preservación de suelos como aspectos materiales.

En materia ambiental, cumplimos con los requerimientos legales exigidos por la legislación de cada uno de los países de operación, así como los requerimientos de nuestros clientes. Adicionalmente, nos regimos voluntariamente por las normas de desempeño sobre sostenibilidad ambiental de la Corporación Financiera Internacional (CFI) del Banco Mundial. Buscamos la mejora continua monitoreando nuestro desempeño ambiental el cuál es contrastado con estándares a nivel internacional. Buscamos optimizar el uso de los recursos naturales, estableciendo metas de eficiencia ambiental.

En 2020 no recibimos multas en materia ambiental. En la operación de Guatemala, tuvimos dos incidentes que fueron llevados a mecanismos de resolución. El primero, por parte de la Municipalidad de La Gomera, se reportó que Ingenio Pantaleon estaba descargando sus desechos líquidos al río. Se determinó que la constante lluvia de esa semana provocó que el canal de conducción del agua industrial, que previamente pasa por el proceso de sedimentación en piletas de tratamiento primario y se conduce en canales para riego de cañales, se desbordara y arrastrara consigo lodos y material orgánico del sedimento del efluente industrial. Como acciones de mejora se colocaron tapones donde se tomaron muestras para analizar los sedimentos y efluente en el área de desborde, donde se determinó que el efluente cumplía con los parámetros según la ley local. Se estableció un programa anual para evitar reincidencias. El segundo, recibimos una llamada vía la línea de incidencias comunitarias indicándonos que cayó pavesa sobre el almacenamiento de sal de una empresa cercana a uno de nuestros proveedores de caña. En conjunto se trabajó un plan de acción y mejora para evitar que vuelva a ocurrir y tener un canal de comunicación continuo previo a la cosecha.

Algunos logros significativos

94 %Residuos
reutilizados**43.2%**Reducción de residuos
generados de 2013-2020**7,555.43**Hectáreas de plantaciones
forestales, bosques de protección, a
orillas de ríos y senderos ecológicos.**56.4%**Reducción en el consumo
de agua 2013-2020**98%**De los combustibles
utilizados provienen de
fuentes renovables.**64.5%**De la cosecha es
mecanizada en verde

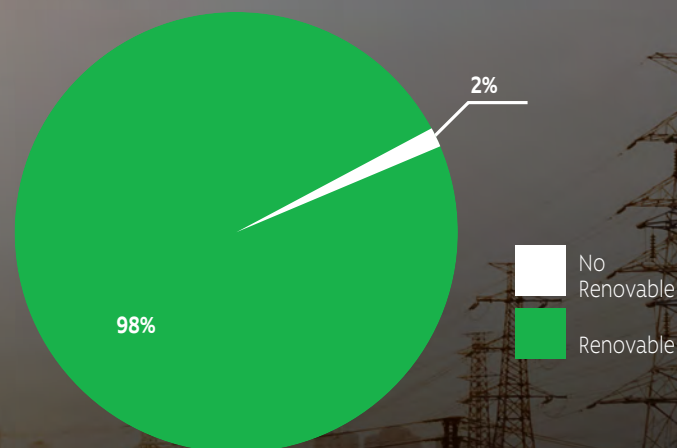


Energía

Producimos energía a partir de la quema controlada del bagazo de caña de azúcar, chips y otros combustibles como parte de un proceso de cogeneración. Esta es una fuente de energía limpia que utiliza fuentes renovables y evita la emisión de toneladas de CO2 a la atmósfera.

Utilizamos la energía producida para abastecer las necesidades energéticas de nuestras operaciones y vendemos los excedentes en el mercado. Además, buscamos reducir el consumo interno de energía a través de inversiones en tecnología y procesos de mejora, acompañado de un constante monitoreo de consumo.

Tipos de Fuentes de Energía de Combustibles 2020 (%)



Electricidad

380,432 MWh

de consumo; de los cuáles el 96% fue abastecido con cogeneración propia.

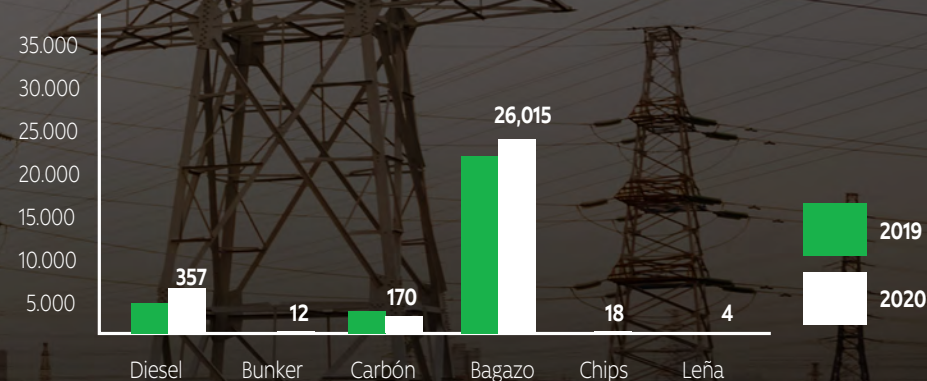
98%

de los combustibles utilizados provienen de fuentes renovables.

549,460 MWh

vendidos a los Sistemas Interconectados Nacionales y/o mercados de energía.

Tipos de combustible para producir Energía (TJ)

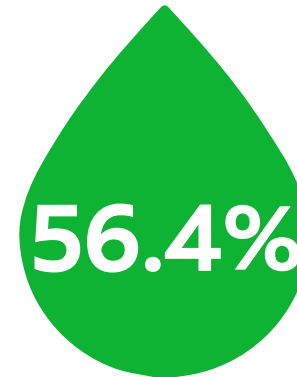


Agua

El agua es un recurso fundamental dentro de nuestros procesos agrícolas e industriales, especialmente en el proceso de riego. Desde hace varios años hemos realizado grandes esfuerzos para optimizar la utilización de agua y gestionar adecuadamente los efluentes. Utilizando como base el 2013, como grupo hemos logrado reducir en 56% el consumo de agua. En el área industrial, la reducción es de 65.7% y en el área agrícola de 53.1%.

Durante el período 2020 el 14.19% del agua utilizada en nuestros procesos productivos, en el área agrícola e industrial, provienen de la reutilización de este recurso. En el área agrícola contamos con proyectos de reutilización de agua proveniente de efluentes industriales para aprovechamiento en riego, de conformidad con la legislación local.

Consistente con nuestra cultura de mejora continua, en 2020 realizamos distintas inversiones para reducir nuestro impacto ambiental. En México logramos una reducción en el consumo de agua industrial con el programa de control de fugas y derrames. En Nicaragua la instalación de una torre de enfriamiento de condensado nos permitió reducir el consumo de agua por medio de la recuperación. Esta inversión nos ayudó también a tener una mejor gestión del agua durante los períodos con menor disponibilidad.



Reducción en consumo de
agua 2013-2020

Dentro de las principales medidas adoptadas para el mejor aprovechamiento del agua en nuestras operaciones, se encuentran:

- Sistema de recirculación para la reducción de consumo
- Reutilización del agua industrial para riego agrícola (fertiriego)
- Revestimiento de canales de riego
- Aforo de las fuentes de agua
- Medición de la humedad del suelo
- Supervisión de equipos de riego en tiempo real (GPRS)
- Cosecha de agua
- Limpieza de caña en seco
- Inversión en tecnología más eficiente



Emisiones de GEI

Estamos conscientes de las consecuencias negativas que el cambio climático puede tener para el mundo y nuestro negocio, por esta razón estamos comprometidos a mitigar nuestras emisiones de gases de efecto invernadero. Llevamos un constante control y medición de las emisiones generadas en cada una de las operaciones.

Las principales fuentes de emisiones de GEI en nuestras operaciones se derivan de las emisiones por fertilización (Óxido de Nitrógeno, N₂O), combustibles para equipos agrícolas (Dióxido de carbono, CO₂, combustibles para generación de energía CO₂, y emisiones de efluentes (Metano, CH₄).

Llevamos un constante control y medición de las emisiones generadas en cada una de las operaciones. En Guatemala, el Instituto de Cambio Climático, con el apoyo de USAID, ha evaluado la huella de carbono de la agroindustria y las estrategias de reducción de emisiones GEI de los últimos veinte años. A nivel gremial, la huella de carbono ha disminuido en los últimos años gracias a las mejoras en prácticas del proceso productivo, entre ellas el uso más eficiente de los fertilizantes nitrogenados, pues en los pasados quince años se ha reducido en un 11% la dosis por tonelada de caña. El transporte de la caña ha sido más eficiente, incidiendo directamente en la reducción de combustibles fósiles. Adicionalmente, ha habido un incremento en la eficiencia de generación de energía. En la actualidad, se produce 129% más energía con la misma tonelada de caña que hace 20 años. Esta energía renovable no solo reduce la huella de carbono del azúcar sino también provee energía limpia a la red nacional de energía eléctrica*.

Con apoyo técnico del Instituto de Cambio Climático, hemos calculado las emisiones evitadas como resultado de nuestras operaciones en Ingenio Pantaleon e Ingenio Concepción. Contribuimos directamente a evitar las emisiones anuales de 708,904 toneladas de CO₂ equivalente (alrededor del 2.25% de las emisiones nacionales), las cuales no son liberadas a la atmósfera debido a la cosecha de caña en verde, así como a la generación de energía renovable a partir de la biomasa de caña. Además, en comparación con la zafra anterior, incrementamos las áreas cosechadas en verde, lo que permitió una reducción en emisiones relacionadas a la quema pre-cosecha y reducimos el uso de carbón mineral para generación de energía de uso interno.

Cumpliendo con estándares internacionales en requerimientos ambientales, nuestra operación en Guatemala cuenta con la certificación ISCC Plus y la verificación adicional de los requerimientos de emisiones de gases de efecto invernadero ISCC 205-01 y el cumplimiento con los requisitos del Air Resource Board de California. Ambas validan la sostenibilidad y el ahorro de gases de efecto invernadero para nuestros biocombustibles. De igual manera, nuestra planta de cogeneración en México cuenta con el registro de Proyecto de Mecanismo de Desarrollo Limpio de las Naciones Unidas por su contribución con la reducción en emisiones GEI.

Referencia

ICC (Instituto Privado de Investigación sobre Cambio Climático) 2019. Estrategia de Reducción de Emisiones de Gases de Efecto Invernadero -GEI- en la Producción de Azúcar de Guatemala. Guatemala. 68 p.

235,181

Toneladas métricas de CO₂
emitidas en 2020.



173,166

Toneladas métricas emitidas en el
proceso agrícola.



62,015

Toneladas métricas emitidas en el
proceso industrial.

En 2020, nuestra huella de carbono fue de
.23 TCO₂ por tonelada de azúcar producida*

*Scope 1 y 2. Cálculo basado en metodología IFC



Emisiones al Aire

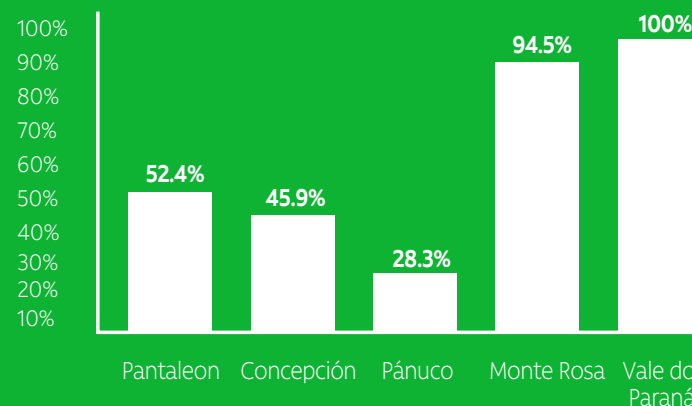
Contamos con monitores de calidad de aire y ruido ambiental, los cuáles nos permiten gestionar y reducir nuestra huella ambiental.

Las emisiones al aire son un factor de alto impacto para nuestro desempeño ambiental, por lo que hemos desarrollado y actualizado mecanismos para monitorear las principales fuentes. Las calderas de los ingenios representan una principal fuente de material particulado por lo que hemos instalado diversos equipos para el tratamiento de gases y así mitigar este impacto.

Cosecha Mecanizada Verde

El incremento constante de la cosecha mecanizada en verde incrementa nuestra eficiencia y disminuye las emisiones. Utilizamos maquinaria de los más altos estándares para llevar a cabo el corte de la caña en verde, reduciendo nuestro impacto ambiental.

Porcentaje de Cosecha Mecanizada en Verde



72.6%
64.5%

de la cosecha es mecanizada

de la cosecha es mecanizada
en verde





Manejo Responsable de Desechos

Parte de nuestra visión consiste en aprovechar los residuos del proceso de la producción de azúcar y reutilizarlos para la creación de subproductos, o bien, como fuentes de combustible.

Para tomar medidas efectivas, llevamos un constante control de los tipos y cantidades de residuos generados en cada operación y así establecer estrategias de reducción, reúso y reciclaje.

Dentro de los elementos que consideramos como residuos se encuentran: bagazo, cachaza, ceniza, papel, desechos de cañas de mezas, cartón, plásticos, lubricantes y aceites. Para aquellos desechos que no se pueden reutilizar, gestionamos su disposición con proveedores acreditados de acuerdo con criterios ambientales y la legislación ambiental local.

Tipo de Disposición

Residuos Generados Toneladas Métricas

Reúso	1,685,379
Compostaje	187,245
Almacenamiento	127,557
Reciclaje	3,745
Relleno Sanitario	1,151
Vertedero	592
Incinerado	84
Otro	6

Total

2,005,759

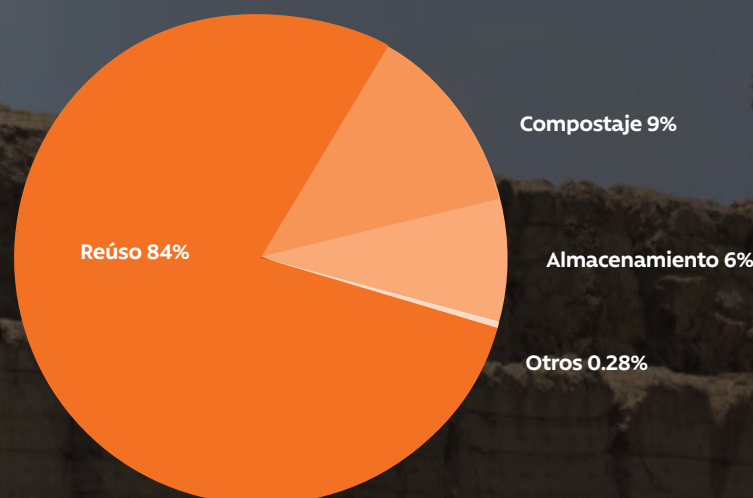
43.2%

Reducción de
los residuos
generados
2013-2020

94%

Residuos
reutilizados

Disposición de Desechos 2020



Ejemplo de afiches en fincas
de proveedores.

Manejo de Agroquímicos

Utilizamos productos y dosis de agroquímicos permitidos según los registros y las leyes nacionales de los países en donde operamos y según los mercados a los que vendemos. Aseguramos también que no se utilicen productos de las listas prohibidas de los distintos convenios internacionales. Utilizamos agroquímicos aprobados para la caña de azúcar y sus derivados considerando las legislaciones de Estados Unidos y Europa.

Los envases y desechos generados por la utilización de estos productos son gestionados a través de los programas nacionales de Campo Limpio. Todo manejo de envases debe cumplir con los estándares ambientales según la legislación nacional y los estándares de la empresa.



Recolección

Nos aliamos con empresas especializadas y autorizadas por las autoridades locales para la adecuada disposición de los envases agroquímicos.



Centros de Acopio

Recolectamos los envases en centros de acopio para ser dispuestos de forma adecuada en las fincas y procesos de la organización.



Triple Lavado

- Realizamos el triple lavado en los envases de agroquímicos.
- Proveemos el equipo protección personal adecuado.
- Perforamos los envases para prevenir que sean reutilizados.



Conservación de Suelos

La sostenibilidad del negocio depende altamente de la calidad de los suelos de cultivo, por lo que la conservación de suelos es de vital importancia ya que permite prevenir la erosión y recuperación de suelos afectados. Evaluamos las necesidades de los suelos a través de todo el proceso de cultivo y renovamos y reacondicionamos los campos según sus necesidades. Desarrollamos iniciativas importantes para la sostenibilidad como la agricultura de precisión y el manejo de suelo vivo. La agricultura de precisión son prácticas de manejo agronómicas en el momento, lugar y cantidad adecuada, para incrementar la productividad de los campos. La iniciativa de suelo vivo busca el control de plagas y enfermedades de la plantación por medio de la aplicación de microorganismos, reduciendo así el uso de agroquímicos e incrementando la productividad agrícola.



Proceso de Selección

Evaluación técnica del suelo e impacto ambiental



Preparación de Suelos

Utilizamos las siguientes medidas de mitigación:

- Incorporación de residuos agrícolas al suelo
- Control biológico de plagas de suelo
- Métodos para reducir las actividades de labranza
- Cosecha mecanizada en verde
- Siembra de flemingia y leguminosa
- Curvas de nivel y estructuras de conservación



Plan de Uso

El equipo de diseño establece las actividades de adecuación espacial para aprovechar los campos de forma eficiente y sostenible.

Biodiversidad

En nuestra búsqueda constante de la conservación de áreas protegidas y de la biodiversidad de las mismas, hemos desarrollado varios proyectos dentro de nuestra gestión y en alianza con instituciones externas. Estos proyectos se enfocan en tres ejes centrales: manejo forestal, reforestación y conservación.

7,555.43

Hectáreas de plantaciones forestales, bosques de protección, a orillas de ríos y senderos ecológicos.

171.41

Hectáreas reforestadas en 2020 para plantación energética, comercial, adicionar áreas de anidamiento de especies o mejorar el área de tratamiento de aguas.

Vivero Monte Rosa

El Vivero Forestal Monte Rosa funciona como un componente de fomento forestal dirigido al apoyo de la Campaña Nacional de Reforestación, beneficiando a comunidades, productores, escuelas y alcaldías. Cultivamos 300,000 plantas de 32 especies en una superficie de 1.2 hectáreas, apoyando la protección de las zonas de recarga de las cuencas y evitando enfermedades respiratorias en los departamentos de León y Chinandega.

5,023.90 Pantaleon

2,279.42 Concepción

252.11 Monte Rosa

Monte Rosa San José de las Marías

Como parte de nuestro compromiso con la biodiversidad, hemos establecido un área de conservación llamada 'San José de las Marías'. Con 200 hectáreas de extensión, su protección es de vital importancia, puesto que es una zona de descarga hídrica, así como también el hogar de fauna migratoria y nativa en peligro de extinción. Este sendero ecológico también es de beneficio educativo, ya que permite a estudiantes adquirir conocimiento práctico sobre el ecosistema y sus interacciones biológicas; fomentando así la investigación científica y el ecoturismo local. Dotamos de sostenibilidad este proyecto a través de actividades de mantenimiento y manejo de la reserva en las áreas de conservación.

Con el fin de involucrar a nuestros colaboradores, estudiantes, profesores, y productores de la zona, conformamos un grupo de guías capacitados en atención a visitantes y metodología de educación. Buscamos dotarlos de conocimientos que permitan proyectar las potencialidades ambientales de esta área. Por ello, el Departamento de Gestión Ambiental coordina recorridos abiertos al público.

Además de la conservación de 200 hectáreas del Sendero San José de las Marías, también contamos con otras 52 hectáreas de conservación en las fincas La Criolla, Papalon, La Tigra, y San José de Aguas Frías.



Producto

Generar valor al mercado a partir de la caña

Nuestro éxito empresarial es fruto de la excelencia operativa y de la adopción continua de procesos, métodos de trabajo y tecnologías innovadoras que aseguran la mejor calidad del producto, y fomentan la productividad y la eficiencia.

Azúcar



Refino
Moreno
Blanco 150
Blanco 250
Blanco 300
Blanco Estándar
Crudo

Alcohol



Alcohol Hidratado
Alcohol Neutro
Alcohol Anhidro

Mieles



Miel de Alta
Pureza (HTM, High
Test Molasses)
Melaza

Energía



Energía Eléctrica
Renovable a Base de
Biomasa

Certificaciones

Para garantizar la calidad de nuestros productos y procesos productivos, buscamos cumplir con los más altos estándares.

Buscamos la implementación de las mejores prácticas, reconocidas a nivel internacional, en términos de calidad, inocuidad, salud y seguridad ocupacional y medio ambiente. A través de esto agregamos valor a nuestros productos, aseguramos la sostenibilidad de nuestras operaciones y satisfacción de nuestros clientes.

Cada uno de nuestras operaciones cuenta con diferentes certificaciones entre las que se encuentran:

Pánuco: Bonsucro / ISO 9001 / FSSC 22000 / ISO 45001 / ISO 14001 / Kosher

Pantaleon: Bonsucro / ISCC Plus / ISCC EU / ISO 9001:2015 / FSSC 22000 / HACCP / Kosher / Halal

Bio Etanol: Bonsucro / ISCC Plus / ISCC EU / ISO 9001:2015 / FSSC 22000 / HACCP / Kosher / Halal

Monte Rosa: Bonsucro / ISO 9001 / ISO 22000 / OHSAS 18001 / FSSC 22000 / HACCP / BPA / Kosher / GMP + / Halal

El Mante: ISO 9001 / FSSC 22000 / Kosher

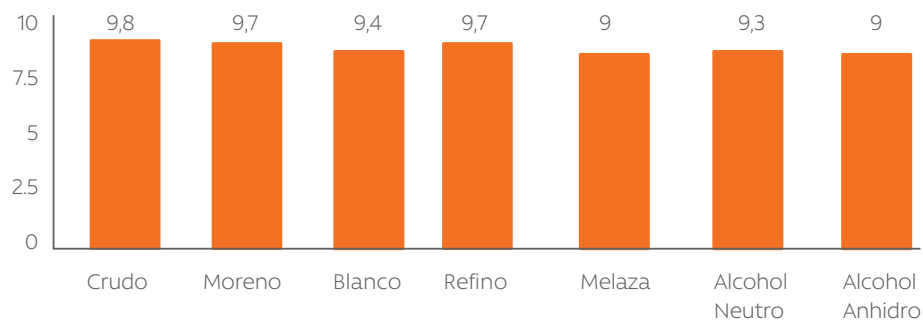
Pantaleon Commodities Corp: Bonsucro

Nuestros Clientes

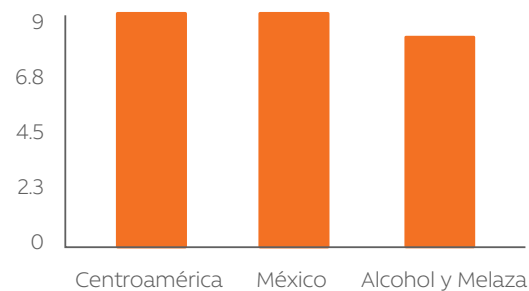
Somos reconocidos como un productor de azúcar eficiente y confiable que compite con productos de alta calidad. Anualmente, realizamos encuestas a nuestros clientes en las cuales se evalúa su apreciación y satisfacción por la calidad de nuestros productos y servicios.

Nuestros clientes resaltan nuestros canales de comunicación efectivos, la eficiencia de nuestros servicios, la experiencia y profesionalismo, cultura de mejora continua, y la emisión pronta de certificados y resolución de consultas. Como parte de nuestra cultura de mejora, establecimos controles adicionales para el cumplimiento de las especificaciones, monitoreo de parámetros físico-químicos y mejorar tiempos de respuesta.

Calidad



Servicio



*Calidad: ¿Cómo calificaría la calidad de nuestros productos? Escala de 1 a 10.

*Servicio: ¿Pantaleon hizo todo lo posible para que su proceso fuera lo más fácil posible? Escala de 1 a 10.

Proveedores Materiales y Servicios

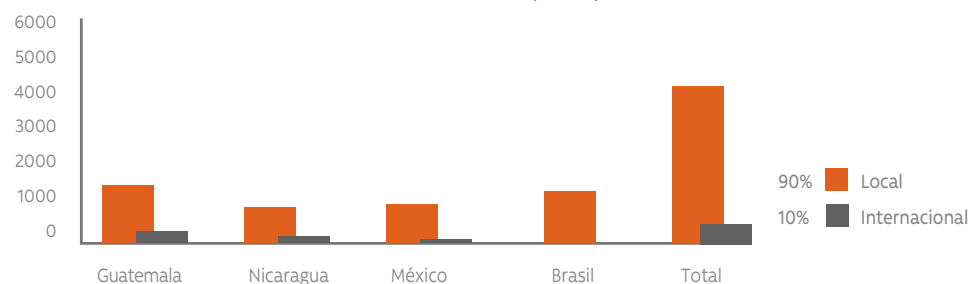
Adquirimos materiales y servicios a través de 4,641 proveedores, de los cuales el 90% son proveedores locales, promoviendo la economía de los países de operación.

Contamos con una Política de Compras la cual define los lineamientos y procesos que debe cumplir toda la organización para garantizar la adquisición óptima de bienes y contratación de servicios de forma sostenible. Contamos con plataformas de tecnología que nos permiten mayor trazabilidad y transparencia en el proceso, ejecución, licitación y contratos de cada solicitud. Adicionalmente, resguardamos que nuestros contratistas y proveedores de servicio actúen conforme a nuestra cultura y procedimientos. Contamos con una herramienta tecnológica que evalúa los requisitos de seguridad, salud ocupacional y de ambiente que deben cumplirse en las distintas etapas del proceso de contratación y de operación bajo nuestra responsabilidad.

A la fecha, en el sistema gestionamos 912 empresas contratistas, 10,519 trabajadores contratistas, y 4,372 equipos incluyendo vehículos y maquinaria. Este control nos permite:

- Garantizar el control de accesos de los elementos de contratistas que estén activos y con un cumplimiento de requerimientos establecidos.
- Estandarizar los procesos, ahorro de tiempo y más eficiencia en el control.
- Tomar decisiones a partir de indicadores reales actualizados diariamente.
- Mayor control sobre horas de trabajo y pago de nóminas de los trabajadores contratistas.

Proveedores por país



Programa de Incubación de Proveedores

245
empleos nuevos

Con el objetivo de generar crecimiento y desarrollo en nuestra cadena de valor, Pantaleon lleva a cabo el programa Incubación de Proveedores. Iniciamos el programa en 2019 con 9 proveedores y en 2020, 5 empresas participaron. Las empresas participantes reciben apoyo de consultores especializados durante un año para generar crecimiento, sostenibilidad y generación de empleos en sus empresas y la región. El programa se lleva a cabo bajo el acompañamiento y metodología de Pomona Impact, empresa consultora que busca generar ecosistemas de emprendimiento en Centroamérica.

El programa se enfoca en que cada proveedor tenga un modelo de negocios exitoso, innovador y sostenible.

Durante el programa, los proveedores:

- Elaboran su plan estratégico
- Ejecutan estrategias definidas en el plan
- Definen metas de crecimiento
- Desarrollan y fortalecen sus habilidades empresariales

Las 14 empresas participantes han generado más de 245 empleos nuevos al finalizar el programa. La visión de este programa es de largo plazo; buscamos que las empresas tengan las herramientas para adaptarse y generar nuevas oportunidades, fortaleciendo nuestro lazo entre empresa/proveedor y contribuyendo al desarrollo de Guatemala a través de la generación de empleo y la promoción de un ecosistema empresarial sostenible.



Proveedores Independientes de Caña

Apoyamos a nuestros proveedores de caña en su gestión productiva impartiendo capacitaciones que brindan soluciones para que sean más productivos y rentables. Así mismo, facilitamos el cumplimiento de los estándares de nuestro Código de Ética y Conducta al impartir actualizaciones en prácticas sociales, ambientales y legales.

Temas de capacitaciones

- Actualizaciones legislativas en temas laborales
- Salud y Seguridad Ocupacional
- Prácticas Agrícolas
- Variedades de Caña
- Estudios de Impacto Ambiental
- Cumplimiento protocolos de prevención ante Covid-19
- Campañas contra el trabajo infantil

Encadenamiento Responsable



Pantaleon está comprometido en asegurar la sostenibilidad en la cadena de suministro. Por medio del programa de Encadenamiento Responsable en Guatemala y Nicaragua, apoyamos a los pequeños, medianos y grandes proveedores de caña en mejorar el cumplimiento en temas laborales, de salud y seguridad ocupacional, medio ambiente, derechos humanos y responsabilidad social empresarial. Los proveedores participantes reciben una evaluación en campo en indicadores clave y son acompañados por una asesoría gratuita de parte de expertos para cerrar las brechas identificadas y permitir que los proveedores prioricen las acciones preventivas. También, desarrollamos un Manual de Cumplimiento por país para todos los productores, que incluye a detalle las legislaciones locales e instrucciones paso a paso y formatos para facilitar los procesos administrativos.

Desde 2014 contamos con el programa en Guatemala y el 86% de la caña recibida por terceros ha participado en este programa. En 2020 se priorizó a 13 proveedores de caña para recibir asesoría personalizada. En Nicaragua, replicamos este programa con 19 fincas con el apoyo de la Asociación Nacional de Productores de Caña de Occidente (APRICO), representando el 15% de la caña de productores. Los participantes lograron en puntos porcentuales un incremento de 15 puntos en cumplimiento laboral, 33 en salud y seguridad, 19 en ambiental y 15 en responsabilidad social.



Comité de Producción y Calidad Cañera

Pánuco

El Comité de Producción y Calidad Cañera, integrado por Ingenio Pánuco, la Unión Nacional de Cañeros (C.N.C.), y la Confederación Nacional de Productores Rurales, (CNPR), hemos invertido en mejorar las condiciones laborales de los cortadores de caña y sus familias. Buscamos contribuir en cinco ejes: no trabajo infantil, educación, salud, condiciones laborales, y eficiencias. Se prohíbe la contratación de personal menor de 18 años y se hacen evaluaciones en campo para asegurar el cumplimiento. Además, apoyamos a las escuelas donde asisten los hijos de los trabajadores, promoviendo espacios libres de trabajo infantil.

Brindamos condiciones seguras en el desempeño del trabajo en campo. Proporcionamos agua potable, suero rehidratante, garrafas térmicas y equipo de protección personal (EPP) como espinilleras, camisas manga larga, gorra con tapa nuca, guantes y gafas. El personal en campo es acompañado de una brigada médica para la atención en sitio, programas de salud preventiva (presión arterial, ritmo cardíaco y respiratorio) y campañas permanentes de salud y vacunación. En 2019 integramos la revisión oftalmológica y entregamos lentes de aumento. Ante la crisis del Covid-19, incrementamos de 27 a 42 los autobuses para el traslado de cortadores en forma diaria, para garantizar la distancia social. Asimismo, se dotó de termómetro infrarrojo a cada autobús, además de un kit de cubre bocas a cada trabajador operativo de los grupos de cosecha de forma quincenal.

En 2017 construimos dos estancias para personal agrícola. Las estancias, El Cepillo y Alto del Ojite cuentan con espacio de alojamiento, servicios sanitarios, comedores, área para alfabetización y espacios de recreación. Habilitamos también dos estancias, La Norma y Tanchicuín para colaboradores agrícolas de producción. Implementamos programas de recreación en las estancias como tardes de cine, juegos de mesa, partidos de fútbol y televisiones. Fomentamos también las buenas prácticas agrícolas como el uso de la herramienta "machete bamba Huasteca", con la finalidad de incrementar la productividad del personal e incrementar sus ingresos.

El Mante

Con el inicio de operación de Pantaleon de Ingenio El Mante en octubre 2020, el Comité de Producción y Calidad Cañera, integrado por Ingenio El Mante, la Unión Nacional de Cañeros (C.N.C.), y la Confederación Nacional de Productores Rurales, (CNPR), apoyó en la exitosa transición, brindando buenas prácticas laborales a lo largo de toda la cadena de valor.

Se dotó por primera vez al cortador de agua potable y equipo de protección personal (EPP): gorra tapanuca, espinillera, garra térmica, camisa de manga larga, guantes y gafas, y se retomó la entrega de suero rehidratante. Se implementó el acompañamiento en campo del equipo de enfermería para la atención en sitio con programas de salud preventiva. Además, apoyamos a las escuelas donde asisten los hijos de los trabajadores, promoviendo espacios libres de trabajo infantil.

Se trabaja en conjunto para implementar buenas prácticas agrícolas como el corte mecanizado en verde y posterior manejo del cultivo evitando la requema, la aplicación responsable de madurantes amigables al ambiente. Se dio inicio al uso de la herramienta "Machete bamba", con la finalidad de incrementar la productividad del personal, así como sus ingresos. También, se incorporaron los protocolos para evitar la propagación del Covid-19 como la toma de temperatura, uso de gel, muestreos periódicos, uso de cubrebocas y el respeto a la sana distancia.





Impacto Nutritivo del Azúcar

El azúcar o sacarosa es un carbohidrato, ingrediente y nutriente natural que aporta dulzura a las bebidas y alimentos. Está presente en frutas, vegetales, mieles, azúcar de mesa, cereales y productos lácteos. Es un ingrediente de la cocina tradicional que ha sido utilizado durante siglos. Además, aporta otras funcionalidades a los alimentos. Todas las azúcares, al igual que el resto de los carbohidratos, tienen las mismas calorías = 4 kcal por gramo.

Los beneficios del azúcar radican en que es el único carbohidrato que proporciona energía de forma inmediata, representa una importante fuente de energía en forma de glucosa, la cual es el alimento básico para el cerebro, los músculos, glóbulos rojos, la retina y el sistema nervioso.

En Pantaleon, nos interesa conocer el rol que juega el azúcar en la nutrición humana y que estos conocimientos sean basados en evidencia científica. Por ende, participamos en la World Sugar Research Organization (WSRO). WSRO es una organización científica internacional dedicada a proporcionar información de investigación sobre las diversas funciones del azúcar en la nutrición, la salud, y el bienestar. La organización evalúa, monitorea y comunica evidencia científica confiable a nivel global y cuenta con un programa propio que apoya la investigación sobre el azúcar y la salud en áreas donde existen brechas de conocimiento. El programa de investigación se adhiere a los Principios Éticos de Investigación.

Los usos y beneficios del azúcar son varios:

- Representa una importante fuente de energía para el cuerpo.
- Es un ingrediente fundamental en la preparación de comida, contribuyendo al sabor y textura de las mismas.
- Tiene usos médicos; puede ayudar a prevenir la deshidratación.
- Fortificada con Vitamina A, el azúcar contribuye al correcto desarrollo y crecimiento en niños. Pantaleon voluntariamente fortifica con Vitamina A el azúcar en Guatemala en respuesta a la deficiencia de este micronutriente en la población.
- Usos industriales para la fabricación de otros productos, desde mieles hasta cemento.

¿Sabías qué?

4 kcal / g

Azúcar

4 kcal / g

Proteínas

7 kcal / g

Alcohol

9 kcal / g

Grasas

4g 16 kcal

1 cucharada de azúcar



Reconocimientos de Sostenibilidad 2020

Asociación Gerentes de Guatemala	Francisco Baltodano - CEO Pantaleon	Gerente del Año, Gestión Global	Reconoce al mejor Gerente que de forma exitosa ha logrado expandir las operaciones de su empresa más allá del territorio nacional.
Bonsucro	Ingenio Pantaleon	Primer Lugar Planeta: "Suelo Vivo"	Reconoce a proyectos innovadores que contribuyen a alcanzar los Objetivos de Desarrollo Sostenible.
MasterCana Social	Ingenio Vale do Paraná	Mejor Programa en Categoría Comunidades: "Desarrollo de Talentos en las Comunidades - Curso de Operador de Maquinaria Agrícola"	Reconoce el trabajo realizado con las comunidades vecinas a las operaciones; seleccionado entre los tres mejores programas.
Centro Mexicano para la Filantropía (Cemefi)	Ingenio Pánuco	Empresa Socialmente Responsable	Distintivo recibido por décimo año consecutivo.
Secretaría de Trabajo y Previsión Social de México	Ingenio Pánuco	Empresa Familiarmente Responsable	Reconoce a empresas que promueven buenas prácticas laborales y políticas para que las personas se desarrollen de una manera integral en el trabajo, en su ámbito familiar y de manera personal.
Pacto Mundial de las Naciones Unidas	Ingenio Pánuco	Adherente	Adherido por octavo año consecutivo.



Fundación Pantaleon

Fundación Pantaleon contribuye al desarrollo responsable y calidad de vida de las personas de las comunidades de influencia de Grupo Pantaleon en diferentes programas de educación, salud y educación ambiental. Por más de 25 años ha beneficiado a comunidades en Guatemala, Nicaragua y México promoviendo el desarrollo responsable, bienestar y calidad de vida de las personas.

El objetivo principal de Fundación Pantaleon en los programas de educación es ser un referente de calidad educativa. Por ello, enfoca sus esfuerzos en el desarrollo de una metodología educativa propia para los Centros de Desarrollo Infantil en Guatemala y Nicaragua, cursos de capacitación laboral y de emprendimiento en Guatemala y México, así como la administración de los Centros Educativos Pantaleon en Guatemala y Nicaragua.

En el área de salud se administran clínicas de atención gratuita médica y pediátrica en Guatemala; en Nicaragua y México se administran casas maternales proporcionando cuidados pre y post natal.

Estos y otros proyectos han permitido causar un profundo impacto en las comunidades, permitiendo lograr nuestra misión de abrir oportunidades sostenibles a las personas en las comunidades.

Para conocer más visita:
www.fundacionpantaleon.org



Contenidos
Básicos Generales

Indicador GRI	Contenido	Página
Estrategia y análisis		
102-14, 102-15	Mensaje de Nuestro CEO	2
Perfil de la Organización		
102-1	Nombre de la organización	3
101-2	Nuestras operaciones, productos y mercados	7
102-3	Sede de la organización	6
102-4	Países de operación	7
102-6	Mercados	7,8
102-7	Pantaleon en cifras	3
102-8	Nuestro Capital Humano	20,21,22
102-41	Colaboradores cubiertos por convenios colectivos	5,19,23
102-9	Cadena de suministro	11
102-10	Cambios significativos en la organización	5,9
102-12	Principios e iniciativas adoptadas por la organización	5,14
102-13	Lista de asociaciones y organizaciones	12
Temas Materiales y Cobertura		
102-46	Proceso para definir el contenido del reporte y los aspectos a reportar	17
102-47	Temas materiales	17
103-2	Cobertura de temas materiales dentro de la operación	17, 18, 35, 47, 56
103-1	Cobertura de temas materiales fuera de la operación	17
102-48	Reexpresiones de la información de memorias anteriores y sus causas.	17
102-49	Cambio significativo en el alcance y la cobertura de cada tema material con respecto a memorias anteriores.	17
Participación de los Grupos de Interés		
102-49	Grupos de interés	17
102-42	Elección de grupos de interés	17
102-43	Participación de grupos de interés	17
102-44	Temas de mayor importancia para los grupos de interés	17
Perfil de la Memoria		
102-50	Periodo de la memoria	1
102-51	Reportes anteriores	1
102-52	Ciclo de presentación de nuestro reporte	1
102-53	Contacto para dudas acerca del reporte	1
102-54, 102-55, 102-56	Conformidad GRI de nuestro reporte	1
102-56	Verificación externa	1
Gobierno Corporativo		
102-18	Estructura de gobierno de nuestra organización	13
102-19	Delegación de autoridad acerca de temas de Desarrollo Responsable	13
102-20	Cargos ejecutivos en temas de Desarrollo Responsable	13
102-21	Grupos de interés y el Comité de Desarrollo Responsable	13
102-22	Comités de Gobierno Corporativo	13
102-23	Presidente del Gobierno Corporativo	13
102-24	Selección de Gobierno Corporativo y sus comités	13
102-25	Conflictos de intereses	14
102-26	Funciones del Gobierno Corporativo	13
102-27	Medidas tomadas para desarrollar y mejorar el conocimiento del Gobierno Corporativo	16
102-28	Evaluación del desempeño	15
102-29	Comité de Desarrollo Responsable y la identificación de temas de materialidad	17
102-30	Función del órgano de gobierno que gestiona temas de Desarrollo Responsable	13
102-31	Frecuencia de análisis de temas de Desarrollo Responsable	16
102-32	Comité de revisión y aprobación del reporte	1
102-33	Comunicación de temas críticos	15
102-34	Temas transmitidos al gobierno corporativo, mecanismos para abordarlos y evaluarlos	13
Ética e Integridad		
102-16	Código de Ética y Conducta	14
102-17	Mecanismo de denuncias Código de Ética y Conducta	15
Información Sobre el Enfoque de Gestión		
103-1, 103-2, 103-3	Análisis de materialidad	17

Contenidos
Básicos Específicos

Indicador GRI	Contenido	Página
Medio Ambiente		
302-1	Consumo energético	49
303-1	Reutilización y reciclaje del agua	50
304-3	Preservación y restauración de áreas protegidas	54,55
305-1	Emisiones	51,52
305-4	Intensidad de las emisiones	51
306-2	Manejo de desechos y reutilización de residuos	53,54
307-1	Iniciativas ambientales	48-55
103-2	Multas o sanciones en temas ambientales	48
Prácticas Laborales y Trabajo Digno		
401-1		
403-1	Contrataciones y rotación	19,21,22,24
403-2	Índices de salud y seguridad ocupacional	32
404-2	Riesgos de salud y seguridad ocupacional	31
404-3	Programas de gestión de habilidades y formación continua	27,28,29,30
405-1	Evaluación del desempeño	25,27
414-2	Empleados por categorías de diversidad	21,22
203-2	Impactos de la cadena de valor	59,60,61
Derechos Humanos		
406-1	Mecanismos de reclamación sobre prácticas laborales	46
	No discriminación: Política laboral y sistema de denuncias al Código de Ética y Conducta	15,19
407-1	Libertad de asociación y negociación colectiva	
408-1	Abolición del trabajo infantil	25
409-1	Abolición del trabajo forzoso	24
103-2	Mecanismos de reclamación en materia de Derechos Humanos:	23
	Denuncias al Código de Ética y Conducta	14
Sociedad		
413-1		
413-2	Programas de desarrollo y participación de nuestras comunidades	36-44
419-1	Impactos en las comunidades	36
414-2	Solicitudes sociales de mejora	46
103-2	Impactos sociales en la cadena de suministros	46
Responsabilidad sobre los productos		
416-1	Mecanismos de reclamación por impactos sociales	46
102-43, 102-44	Certificaciones en calidad e inocuidad	57,63
	Satisfacción de nuestros clientes	58